

Suché dřevo **nehoří**

Okolnosti a kontext požáru v NP České Švýcarsko



Poslání národních parků...

... není jen ochrana přírody. Ale také:

- **Rekreace, turismus, výchova, vzdělávání, věda, zohledňování potřeb místních obyvatel, podpora místní ekonomiky, trvale udržitelný rozvoj...**

Národní parky (kategorie II) mají kombinovat ochranu ekosystémů s rekreací a pro využívání území návštěvníky budovat a udržovat nezbytnou související **infrastrukturu**.

Národní parky nejsou ani **přísnou přírodní rezervací** (kategorie Ia), ani **divočinou** (kategorie Ib) a vyžadují odpovídající management.



Zásady pro používání managementových kategorií chráněných území

Editor: Nigel Dudley



ZONACE

Národní park České Švýcarsko

Návrh nové zonace NP České Švýcarsko



Rada NP
České Švýcarsko

7. 9. 2018
Krásná Lípa

- České Švýcarsko
- Sächsische Schweiz



JAKÝ JE REŽIM ZÓN OCHRANY PŘÍRODY?

zóna KULTURNÍ KRAJINY

(§ 18a) lze provádět pouze opatření nebo zásahy, které **neohrožují předmět ochrany** národního parku a **naplňování cílů ochrany národního parku**

Zóna kulturní krajiny byla vylišena na člověkem pozměněných plochách (např. zastavěné plochy), které jsou **určeny k trvalému využívání**. Cílem této zóny je **zajištění trvale udržitelného rozvoje na území NP**.

Jedná se o obec Meznou, Mezní Louku a enklávu lesních chalup na Tokání.

Nic se zde nemění

- neslouží primárně k naplňování cílů ochrany národního parku

- je určena k trvale udržitelnému rozvoji, ke vzdělávání, výchově, výzkumu a k přírodě šetrnému turistickému využití

JAKÝ JE REŽIM ZÓN OCHRANY PŘÍRODY?

zóna PŘÍRODĚ BLÍZKÁ

(§ 18a) lze provádět pouze zásahy, které **nejsou v rozporu s cílem ochrany** této zóny, s výjimkou opatření uvedených v odstavci 1, opatření k podpoře přirozené ekologické stability anebo přirozené biologické rozmanitosti ekosystémů, revitalizačních opatření a opatření na ochranu lesa.

pouze šetrné a přírodě blízké způsoby péče

drobné úpravy druhové skladby – jednotlivý výběr

šetrně a racionálně prováděná opatření ochrany lesa

péče a ochrana mladých stádií lesa (výsadby, přirozená obnova)

údržba základní cestní sítě, veškerých značených tras a provozní cestní sítě, která slouží k naplňování cíle

ostatní cestní síť je možné udržovat, jen pokud je arondovaná dle **§ 18, odst 3**

4 nové zóny

- Dokonce i v zóně přírodní slibováno preventivní opatření proti vzniku lesních požárů...
- Na 65% území (zóna soustředěné péče) slibovány zásahy proti kalamitním druhům, zpracování nahodilé těžby, údržba veškeré cestní sítě dle potřeby atd.

JAKÝ JE REŽIM ZÓN OCHRANY PŘÍRODY?

zóna SOUSTŘEDĚNÉ PÉČE

(§ 18a) pouze **zásahy, které nejsou v rozporu s cílem ochrany** této zóny, s výjimkou opatření uvedených v odstavcích 1 a 2, opatření na obnovu nebo zachování ekologické stability a biologické rozmanitosti ekosystémů a opatření na obnovu nebo zachování biotopů a populací vzácných a ohrožených druhů rostlin a živočichů.

zde se nic nemění:

dosavadní péče o lesní ekosystémy

přeměna porostů na přírodní ekosystémy (těžba – úprava druhové skladby a věkové struktury, sečení luk, odstraňování geograficky nepůvodních druhů...),

zásahy proti kalamitním druhům a zpracování nahodilé těžby (vítr), management zvěře

údržba veškeré cestní sítě a provozní cestní sítě dle potřeby

údržba staveb

zóna PŘÍRODNÍ

ČINNOSTI, KTERÉ LZE VÝJIMEČNĚ PROVÁDĚT

(§ 18a) **v zóně přírodní** lze provádět pouze zásahy, které nejsou v rozporu s cílem ochrany této zóny. Výjimečně lze provádět i jiná opatření, je-li to nezbytné z důvodu ochrany životů a zdraví osob, ochrany majetku nebo ochrany přírody, a to:

- zásahy proti šíření **geograficky nepůvodních druhů organismů**,
- hašení požárů** a provádění preventivních opatření proti vzniku lesních požárů podle zákona o požární ochraně; preventivní opatření lze provádět po předchozím projednání s orgánem ochrany přírody a při zohlednění cílů ochrany národního parku,
- odstraňování nepotřebných staveb**,
- regulace** početních stavů **spárkaté zvěře**,
- opatření k zajištění **bezpečnosti návštěvníků na turistických trasách**,
- údržba základní cestní sítě** stanovené zásadami péče o národní park,
- zásahy za účelem ochrany populací zvláště chráněných druhů rostlin nebo živočichů,
- monitoring nebo výzkum**, který nemění přírodní prostředí,
- údržba vyznačených **turistických nebo cyklistických tras**, nebo
- jednorázová obnova nebo zlepšení přirozeného **vodního režimu**.

Zonace

Národní park České Švýcarsko

www.npcs.cz

Přehled rozloh jednotlivých zón:

Návrh zonace České Švýcarsko 2018 (7929 ha)

Zóna	Celková plocha zóny [ha]	Zastoupení zón na území NP [%]
1 - přírodní	1233,78	15,6
2 - přírodě blízká	1496,22	18,9
3 - soustředěné péče	5171,70	65,2
4 - kulturní krajiny	27,70	0,3

Zonace z roku 2002 NP České Švýcarsko (7929 ha)

Zóna	Celková plocha zóny [ha]	Zastoupení zón na území NP [%]
I. zóna	1649,98	20,8
II. zóna	6208,87	78,3
III. zóna	70,55	0,89

- Prosazování zonace koncem r. 2018, kdy už gradace kůrovcové kalamity (ta ignorována i v saském NP);
- **85%** území parku mělo být **plně zásahové**
 - V roce 2019 otočka o 180° a rozhodnutí **nezasahovat** v podstatě na **celém území NP**, bez ohledu na zónu a v ní slíbený management;
 - Nebyla nikdy realizována, ač byla plánována a slibována, tzv. **pufrační zóna**, která měla zamezit postupu kůrovce z NP do sousedních lesů jiných vlastníků;
 - Kůrovec se tak rozjel nejen po celém NP, ale přešel i do širokého okolí - zničil lesy Lesů ČR, obecní lesy, soukromé lesy, přešel do Lužických hor...;
 - Rozhodnutí **nezasahovat v NP proti kůrovci** paradoxně předcházelo vykácení **holosečí, místy až 40 ha**).

Ignorování vlastních předpisů vedlo ke **ztrátě důvěry**.

Zonace

V dubnu 2019 Město Krásná Lípa Radě NP vyjádřilo:

- a) nesouhlas s projednáváním zonace bez předložení návrhu **zásad péče** (*nejsou dodnes*);
- b) požadavek na zprůchodnění území a poukázalo na zvyšující se požární a bezpečnostní rizika z důvodu rostoucího množství suché dřevní hmoty.

Oboje shozeno ze stolu...

nesouhlasíme s odděleným způsobem projednání.

- 3) V této souvislosti předkládám níže k Vaší úvaze právní názor k této naší zásadní výhradě:

Předložení Návrhu zonace a Návrhu klidových území bez předchozího předložení návrhu zásad péče o Národní park ČŠ je zřejmě nezákonným postupem a činí tak předkládané návrhy nicotným podkladem, na jehož základě není možné činit jakékoli další kroky a rozhodnutí.

Podle § 38a, zákona č. 114/1992, Sb. o ochraně přírody a krajiny, ve znění pozdějších předpisů („Zákon“) jsou zásady péče základní „koncepční odborné dokumenty ochrany přírody, které na základě údajů o dosavadním vývoji a současném stavu ekosystémů národních parků a jejich ochranných pásem stanoví rámcové zásady péče nezbytné pro zachování nebo zlepšení stavu předmětů ochrany národních parků a v ochranných pásmech pro zabezpečení národních parků před nepříznivými vlivy z okolí. Zásady péče dále stanoví postup a způsob naplňování dlouhodobých cílů ochrany národních parků a jejich posláni. Zásady péče slouží jako podklad pro jiné druhy plánovacích dokumentů a pro rozhodování orgánů ochrany přírody.“ Požadavky § 38a Zákona jsou provedeny vyhláškou Ministerstva životního prostředí („MŽP“) č. 45/2018 Sb. o plánech péče, zásadách péče a podkladech k vyhlášení, evidenci a

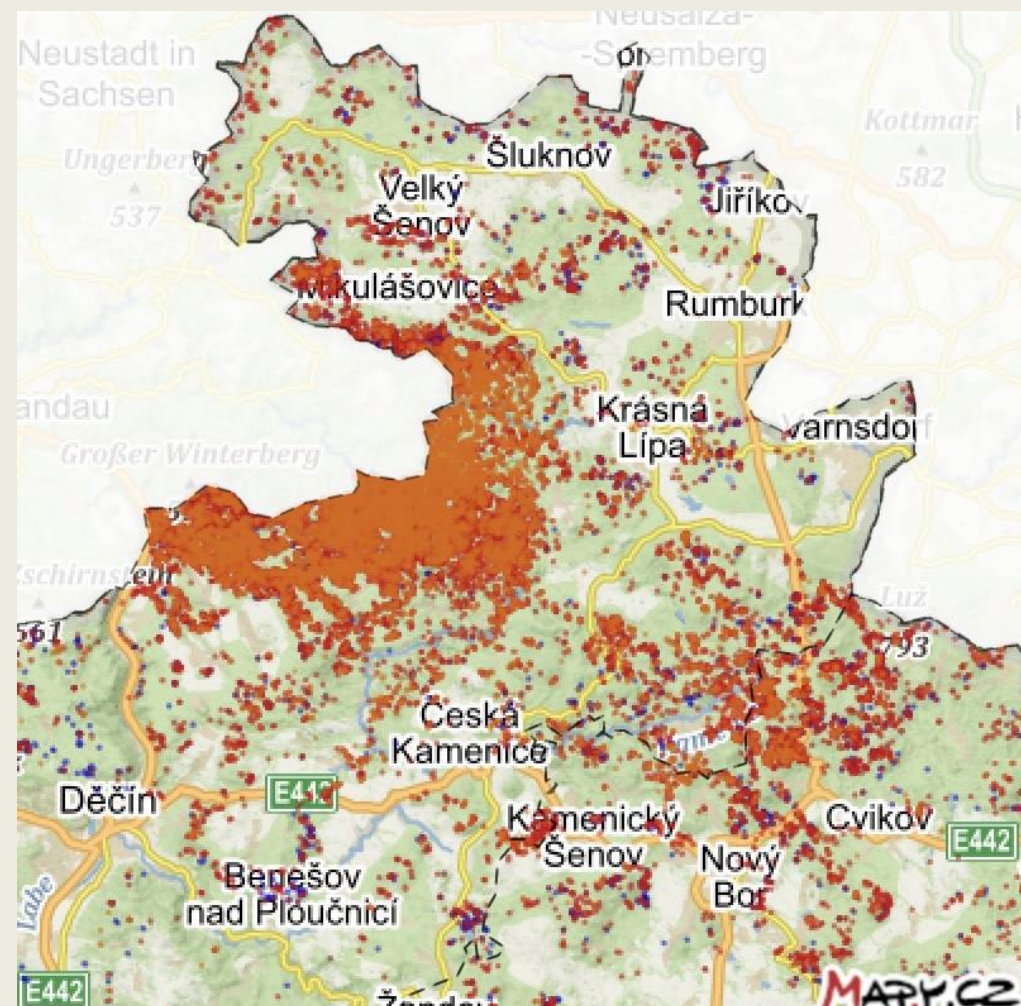
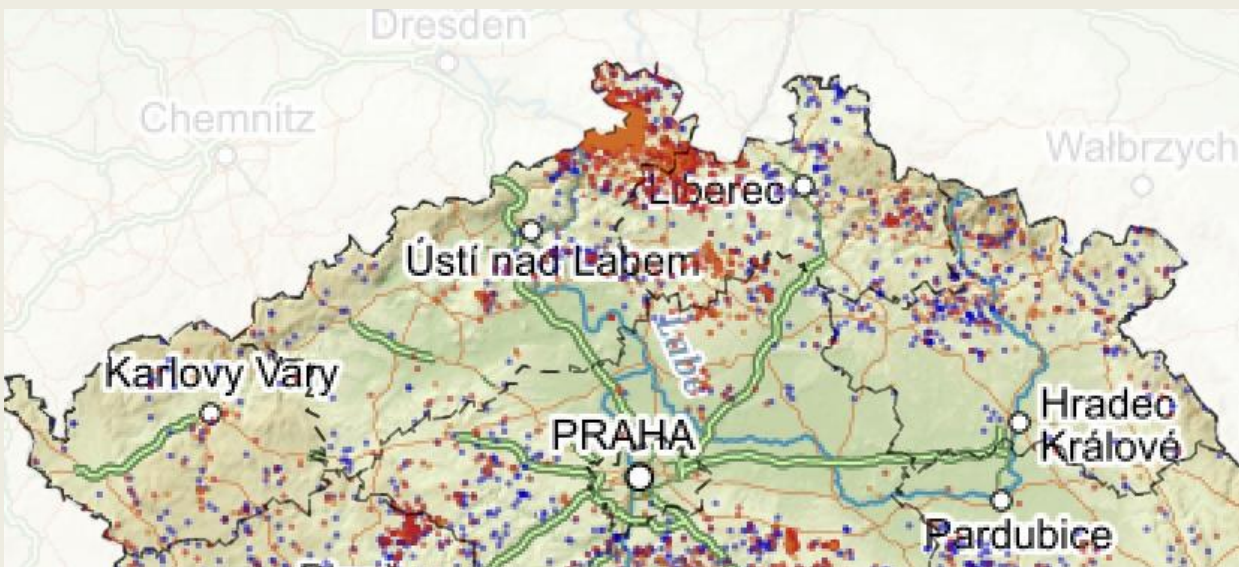
Město Krásná lípa • Masarykova 246/6 • 407 46 Krásná Lípa
Tel.: 412 354 820 , mobil: 777 938 829, e-mail: podatelna@krasnalipa.cz
IČ: 00261459 • Banka ČS, a.s., Rumburk, č.ú.: 926075399/0800

předloženi již hotového a ministerstvem odsouhlaseného dokumentu k připomínkování. Zřejmě tak nebyly vyslyšeny včasné návrhy našeho zástupce v Radě NP Zbynka Linharta na vytvoření pracovní skupiny k této problematice. Správa iniciativně na základě podnětu našeho zástupce prostě žádnou pracovní skupinu na základě tohoto podnětu neustanovila. Vysvětlení pana ředitele, že jej pan senátor na žádné jiné jednání nepozval ponechám raději bez komentáře.

- 5) Legitimním požadavkem města Krásná Lípa je, aby byla před stanovením klidových území zajištěna a garantována dostatečná průchodnost území. A to po široké všestranné diskusi. Ta neproběhla. Stávající síť je nedostatečná a s ohledem na nastávající proměnu území dvojnásob. Již dnes je, bohužel, patrné, že v blízké době dojde, v důsledku rychlé eskalace kúrovcové kalamity k zneprůchodnění velké části území, a to i ve dnešních 2. a 3. zónách, kde je možný volný pohyb návštěvníků a turistů. Fakticky zde bude proti kúrovci zasahováno minimálně, stávající nezačtené cesty nebudou zajišťovány bezpečnostní těžbou a mnohé lokality budou následně z bezpečnostních důvodů uzavírány. Národní park se prokazatelně neotevíře veřejnosti! Suché porosty se budou následně bortit a území bude následně neprůchodné na desítky let! Množství suché mrtvé dřevní hmoty na desítkách hektarů je i významným požárním a bezpečnostním rizikem! Právě a jen značené a Správou udržované turistické trasy zajistí bezpečný průchod a návštěvu území!
- 6) Dovolím si také rozporovat vyjádření pana ředitele Bendy, že návrh nové zonace byl hlasováním na plénu Rady NP přijat jednoznačně. Ze zápisu z 25. plenárního zasedání Rady NPČŠ je zřejmé, jednání se zúčastnilo 19 členů a návrh nové zonace byl schválen 18 hlasy, 1 se zdržel. Z přítomných členů bylo 5 zástupců obcí. Na prezentační listině byly uvedeny 2 osoby (Michael Hošek, Vojtěch Kotecký), které nebyly v té době uvedeny na veřejně dostupném dokumentu o složení Rady NPČŠ (na webu NPČŠ), v němž bylo uvedeno 28 členů Rady parku. Mimochodem v ní chyběl zákonem stanovený zástupce krajské samosprávy! Takže hlasování lze považovat za „mírně“ zmatečné, ale rozhodně ne za jednoznačné, a to ve vztahu k celkovému, ač nejasnému počtu členů a složení tohoto orgánu.
- 7) Bez další reakce ponechám mé údajné spekulativní úvahy a zavádějící informace, neboť to nepovažuji

Město Krásná lípa • Masarykova 246/6 • 407 46 Krásná Lípa
Tel.: 412 354 820 , mobil: 777 938 829, e-mail: podatelna@krasnalipa.cz
IČ: 00261459 • Banka ČS, a.s., Rumburk, č.ú.: 926075399/0800

Ohniska kůrovcové kalamity

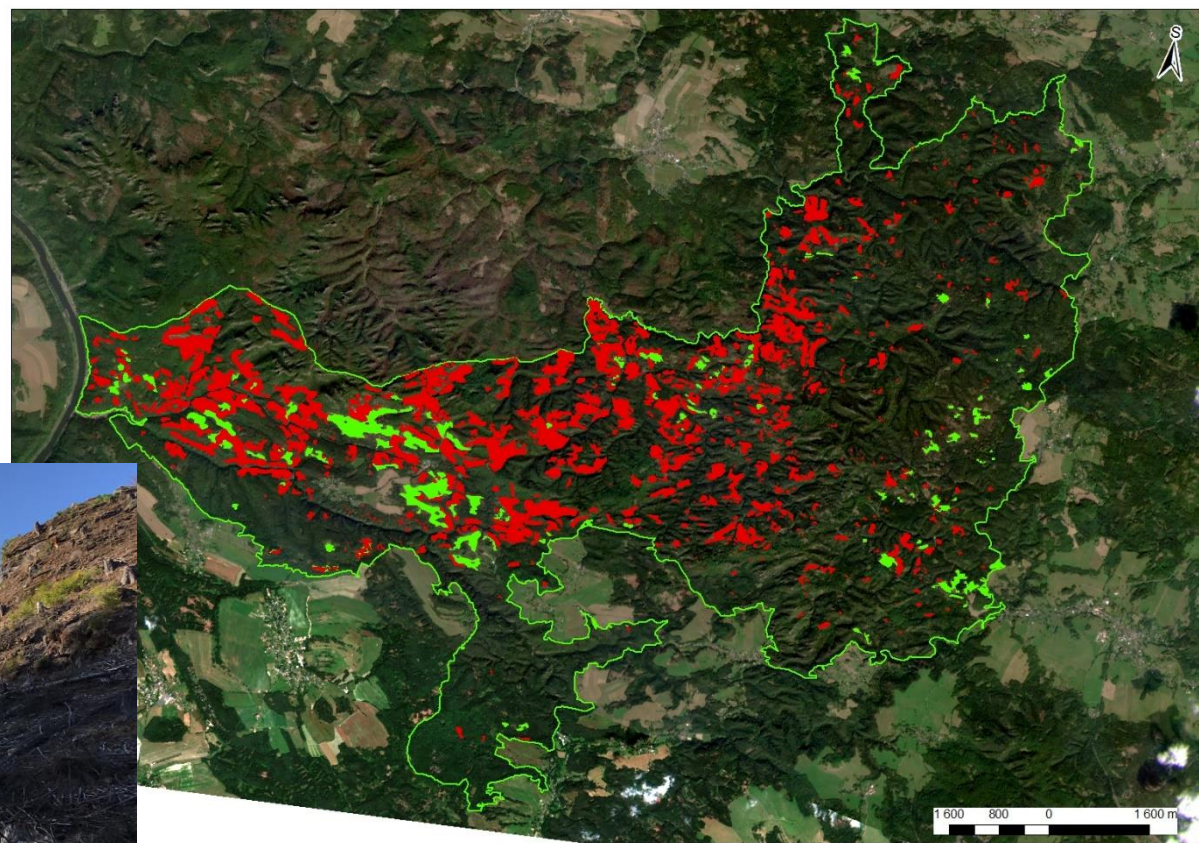


Od holin a intenzivní těžby...



Stav území v NP k 30.09.2019:

- červeně vyznačeny uschlé porosty
- zeleně vyznačeny holiny po kůrovcové těžbě



... k prakticky nulovému zasahování na celém území NP



24/06/2022





Průchodnost a bezpečnost

- Ani k zprůchodnění, ani požární prevenci však nedošlo, naopak:
 - Další cesty v území parku se uzavíraly a turistické značky mazaly.
 - Ohledně obav o požár a nedostatečnou prevenci byly samosprávy vysmívány (tady není Austrálie)
 - Nová doktrína vědců začala prosazovat teorie, **že suché dřevo nehoří** a ponechané stromy v parku nepředstavují žádné požární nebezpečí.
 - Mrtvé stromy uvnitř NP se experimentálně odstřelovaly výbušninami (fauně a floře v NP vadí jen ohňostroj na Silvestra)

AD č. 2

Považuje Správa NP výše uvedená opatření, jimiž byla naše připomínka ke zvýšenému požárnímu nebezpečí vypořádána, za dostatečnou?

Správa NP došla na základě dostupných studií, konzultací s hasiči, z vlastních zkušeností z průběhu požárů v letošním roce i výsledků experimentálního zapálení různých typů dřevní hmoty (zelený strom, suchý strom s jehličím, suchý strom bez jehličí) k závěru, že stojící uhynulé stromy nepředstavují výrazné zvýšení požárního nebezpečí, neboť se jasně prokázalo, že odumřelé stromy prakticky nehoří. Zvýšený opad z uhynulých stromů může za určitých okolností, v určitých obdobích (dlouhodobé sucho) a na extrémních stanovištích (vysychavé lokality) být problematictější. Nicméně nekontrolované šíření požárů je omezené řadou přírodních bariér (čedičové vyvěřeliny, porosty listnatých stromů, vlhké rokle). Dále je potřeba zdůraznit, že pod opadem se drží vyšší vlhkost, která při pokračujícím rozkladu spadane dřevní hmoty omezuje vznik a šíření požáru.

Větší problém vidíme ve změně prostupnosti a průchodnosti porostů, jak se bude v čase kůrovcem zasažený les rozpadat. Tomu je potřeba přizpůsobit plán zásahu. Z tohoto důvodu byly organizované terénní prohlídky za účasti HZS. V tomto směru vítáme i aktivitu dobrovolných hasičů a na společném jednání domluvené terénní pochůzku.



Zásady péče

- Bez zásad péče orgány ochrany přírody nemohou v zásadě v území o ničem rozhodovat (např. ZOPK, §38a, odst.1.
- Přesto v červnu 2022 zásady péče neměl z našich 4 národních parků ani jeden.
- **NP České Švýcarsko nemá zásady péče už od roku 2019!**
- S prvním návrhem zásad péče město Krásná Lípa počátkem **července 2022** vyjádřilo **nesouhlas**. Návrh nejen neobsahoval dostatečnou požární prevenci, naopak **počítal s požáry řízenými...**
- **Vyjádřené obavy města o tři týdny později bohužel zhmotněny v reálném životě.**

PŘIPOMÍNKA Č. 6:

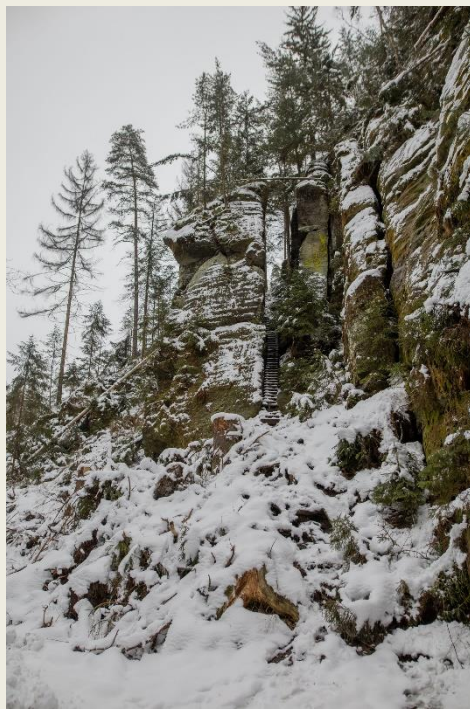
Hašení vzniklých požárů (kap. 3.3) -...*Hašení přirozeně i sekundárně vzniklých požárů probíhá po vyhodnocení situace pouze za účelem ochrany bezpečnosti a života osob a majetku, s ohledem na to, že se jedná o přirozeného disturbančního činitele, který není v rozporu s cílem ochrany.* Město Krásná Lípa od počátku gradace kůrovcové kalamity upozorňovalo na zvýšené požární nebezpečí v souvislosti s narůstajícím množstvím suché dřevní hmoty v území. Dle odborných odhadů je nyní v území až 2 mil m³ suché dřevní hmoty. Jsme přesvědčeni, že je zásadním ohrožením zdraví osob a majetku, připouštět možnost kontrolovaného požáru. Území NP je relativně malé, s řadou nepřístupných terénů, roklí apod. Na prstenci okolo území je v těsné blízkosti řada obydlí. Technické vybavení a zajištění ze strany HZS není dostačující pro zvládnutí případného rozšíření požáru na větší plochy. Vzhledem k opakujícím se dlouhým obdobím sucha a skutečnosti, že většina požárů v území vzniká nedbalostí člověka považujeme tento postup za hazard s vysokým rizikem katastrofy. Zároveň není jasně definováno, kdo v případě požáru vyhodnotí situaci, učiní rozhodnutí, ponese odpovědnost a uhradí vzniklé náklady a škody.

Město Krásná Lípa • Masarykova 246/6 • 407 46 Krásná Lípa
Tel.: 412 354 820 , mobil: 777 938 829, e-mail: podatelna@krasnalipa.cz
IČ: 00261459 • Banka ČS, a.s., Rumburk, č.ú.: 926075399/0800

Klidová území, zasahování, nezasahování...

Teorie

„Klidová území (v oblasti Soutěsek Kamenice) nahrazují dřívější **první zóny** národního parku, turisté se v nich mohou kvůli ochraně citlivých ekosystémů pohybovat **pouze po vyhrazených stezkách**, odlišně od zbývajících území parku, kde se lidé mohou pohybovat **po všech cestách nebo třeba i volně lesem**“.



Praxe

V „klidových“ územích se nejprve zasahovalo a stromy odstraňovaly pomocí vrtulníků, nakonec se pro turisty úplně zavřely.

Ve zbývajícím území parku se **po cestách** pohybovat nejde pro **zákazy vstupu**, a **volně lesem** už vůbec ne, protože les je **neprůchozí**.



Řízené hoření v CHÚ

- Na MŽP se připravovala metodika.
- Podle navržených zásad péče požár je „*přirozený disturbanční činitel, který není v rozporu s cílem ochrany*“.
- Zásady také uvádějí, že „*hašení požárů je v principu zásahem do nerušeného průběhu přírodních dějů, i když platí, že naprostá většina požárů je dnes způsobena činností člověka*“.
- Proto ochránci zpočátku nechtěli požár hasit, ale nechat území parku řízeně vyhořet. „Jen“ se jim to pak „trochu“ vymklo z ruky...

Podle analýzy hasičů bylo v NP tak extrémní sucho, že se měl dokonce vydat zákaz úplného vstupu do lesa pro zvýšené nebezpečí vzniku požáru.

X

Co si pak myslet o tom, že v době takového sucha v lese, navíc s miliony m³ ponechaného mrtvého kůrovcového dřeva, si někdo riskne něco tak šíleného, jako „kontrolované“ vyhoření lesa na dosah Hřenska?

HOSPODÁŘSKÉ NOVINY



Zpočátku jsme chtěli nechat les kontrolovaně vyhořet. Chybu jsme však neudělali, říká správce Českého Švýcarska



Dávid Pásztor redaktor

27. 7. 2022 15:33 • 6 min čtení



Autor • HN - Lukáš Bíba



Škody

- **Náklady na hašení** - vyčísleny na **225 milionů Kč**. Ale nejsou v tom náklady MŽP, MO, mezinárodní pomoc (letadla a vrtulníky!), saské strany...
- **Další škody vzniklé požárem**
 - Škody na životním prostředí – nikdo nevyčísluje
 - Škody na veřejném majetku – výzva SFŽP ČR s alokací **100 mil. Kč na škody a prevenci**
 - Škody soukromých osob - nikdo neřeší. Úplně vyhořely tři domy. Několik dalších nemovitostí bylo poškozeno. Menší příspěvky dostali postižení alespoň z výtěžků soukromých sbírek – dohromady cca **5 mil. Kč**.
- **Škody a ztráty podnikatelů se odhadují na 500 milionů Kč**
 - těch, co byli v uzavřených oblastech
 - těch, u kterých nastal po požáru velký odliv zákazníků
 - těch, co vařili a poskytovali služby zasahujícím hasičům

Škody - 2023

- I **po celý rok 2023** zůstanou uzavřena nejnavštěvovanější místa jako je **Edmundova soutěska** s lodičkami ve Hřensku nebo **Gabrielina stezka** z Mezní Louky na Pravčickou bránu.
- Edmundova soutěska na řece Kamenici byla přitom v roce nejnavštěvovanější cíl v Českém Švýcarsku - zaznamenal návštěvnost 300.000 osob, to je téměř 25 % všech návštěv v NP České Švýcarsko. Navíc Edmundova soutěska je jediný z nejnavštěvovanějších cílů přístupný i pro osoby s pohybovým omezením, seniory a hendikepované.
- Čistá **výkonnost ekonomiky cestovního ruchu** v Českém Švýcarsku se tak podle odhadů propadne o **2 miliardy Kč**.



Přístup saské správy NP po kůrovci a požáru

- Podél všech cyklotras a pěších tras byla provedena a ukončena bezpečnostní těžba a téměř celé území je pro návštěvníky zpřístupněné a zprůchodněné.

EINSATZ SPEZIALMASCHINEN



24.06.2021 | NLP-Rat | Ulf Zimmermann

EINSATZ SPEZIALMASCHINEN



VERKEHRSSICHERUNG ÖFFENTLICHE STRASSEN



24.06.2021 | NLP-Rat | Ulf Zimmermann

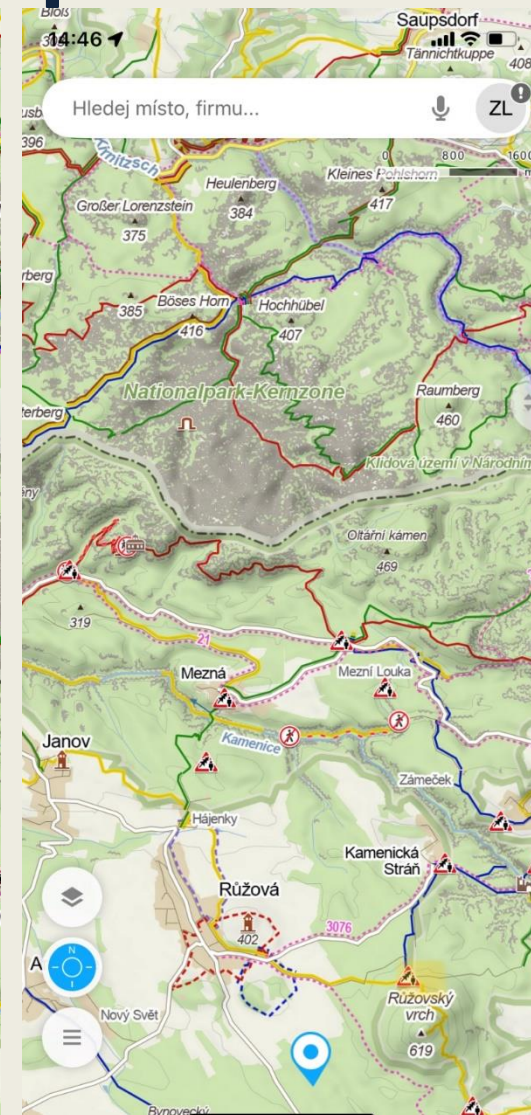
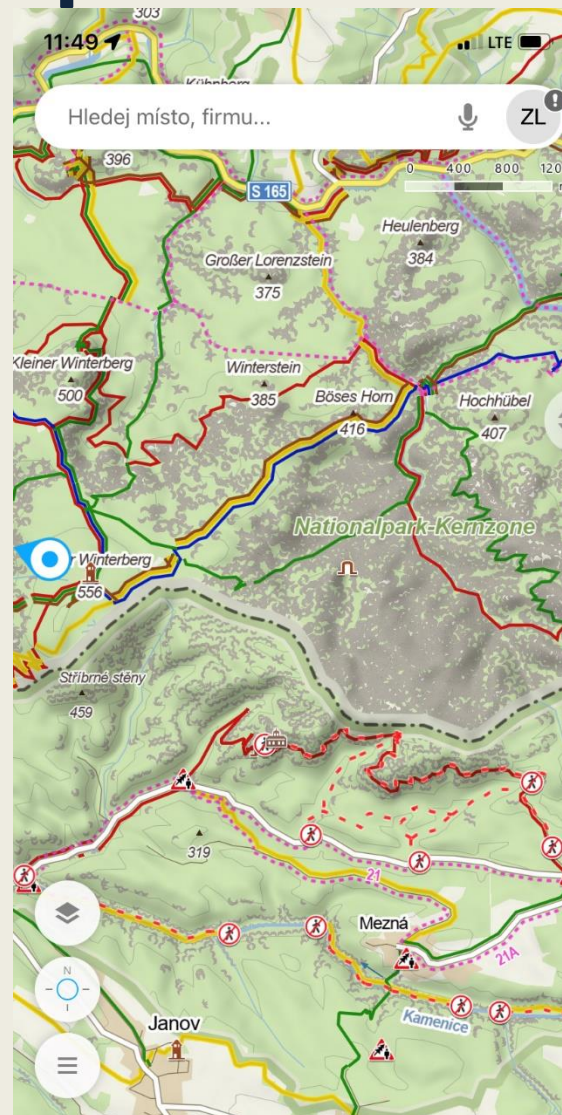
... a přístup české správy NP po kůrovci a požáru

- Bezpečností kácení podél tras částečně odmítáno, paradoxně kvůli ochraně smrků:

Bezpečnostní zásahy podél turistických tras jsou činností umožněnou ZOPK ve výjimečných případech ve všech zónách NP, v případě většího rozsahu je však nutné hodnotit jejich soulad s ochrannými podmínkami NP a také jejich možný dopad na předměty ochrany a celistvost lokalit soustavy Natura 2000 (tedy Ptačí oblasti Labské pískovce a Evropsky významné lokality České Švýcarsko). V podmínkách NPČŠ jsou cesty často vedeny jedním ze stěžejních přírodních biotopů (podmáčené smrčiny) a právě zde se dostávají bezpečností těžby do střetu s limity danými ZOPK. Kácením stromů v těchto lokalitách totiž dochází k rychlé a výrazné změně mikroklimatických podmínek, na kterou jsou společenstva skalních roklí a hlubokých údolí velmi citlivá a může tak dojít k významnému vlivu na strukturu a funkci ekosystémů. Správa NP momentálně připravuje řešení, které by umožnilo cesty nadále využívat se snížením rizik a zároveň kterým by nedošlo k rozsáhlým těžbám se všemi negativními dopady na lesní ekosystémy, případně na stav lesních komunikací. Jsem přesvědčen, že je nezbytné nalézt takové řešení, které nebude mít negativní dopad na zájmy ochrany přírody v tomto jedinečném území, a které při respektování předchozího kritéria umožní zachovat maximální možnou míru dosavadního zpřístupnění území národního parku pro jeho návštěvníky.

Nemohu souhlasit s Vaším tvrzením, že ze strany orgánů ochrany přírody jsou tolerovány nešetrné zásahy v lesních porostech v navazujících chráněných krajinných oblastech (dále jen

- Zůstává 14 uzavřených tras a cest
- Mnohé turistické trasy odznačeny



Dezinformace a manipulace

- **Požár vznikl v zásahovém území, kde se „normálně“ hospodařilo** (prof. Hruška)
 - Normálně se nehospodařilo nikde. Les v „zásahovém“ území byl ve stejně špatném stavu jako v „bezzásahovém“
- **Suché dřevo nehoří, suché stromy požár nešíří** (prof. Hruška)
 - Jak ukázal požár – nejdražší experiment – suché dřevo hoří a požár šíří nejintenzivněji, viz analýzy. **Stojaté, ležaté, větve, jehličí, hrabanka,...** jako celek to hoří extrémně!
- **Mrtvé suché stromy nemají souvislost s šířením požáru, šíří se hrabankou** (prof. Hruška)
 - A právě z opadaného jehličí ponechaných kůrovcových stromů se vytvořily doslova tlusté koberce, které také urychlily šíření požáru
- **V obcích nebyly zajištěny zdroje požární vody**
 - Orgány ochrany přírody reálně komplikují byť jen odbahňování rybníků a do povolovacích řízení při budování vodních ploch stavějí prakticky nepřekonatelné překážky. V území slibovala požární nádrže zajistit správa NP.
- **Za požár mohou jiní**
 - Neodpovědní turisté (zapálili to, je potřeba přitvrdit v zákazech), předkové (nevhodně to vysázeli), lesáci (špatně to udržovali), obce, politici (špatně zajistili prevenci), hasiči (nezvládli zásah, nezvládli prevenci) atp. Jen ochránci dělali všechno správně a za nic odpovědnost nenesou. Chybí sebereflexe!
- **Při vyklizení veškeré dřevní hmoty by podle modelu hoření na holinách probíhalo s podstatně vyšší rychlostí a intenzitou a je otázkou, nakolik by se podařilo takový požár vůbec dostat pod kontrolu** (prof. Hruška)
 - Holiny dělala správa NP. Nikdo jiný nikdy nepožadoval vyklizení **VEŠKERÉ DŘEVNÍ HMOTY**. Starostové chtěli zprůchodnění cest a vykácení suchého dřeva v blízkosti obcí pro ochranu obyvatel v případě požáru.

Co ukázal experiment - hoří suché dřevo?

Citace z analýzy (*„Jaké faktory ovlivnily vznik a šíření požáru v NPČŠ“*),
kterou na zakázku MŽP zpracoval tým vedený prof. Hruškou

- ... Zatímco v živém lese se oheň koncentroval na báze borovic a odumřelých stromů a postupně se do hloubky porostu utlumoval do ostrůvkovitého průběhu hoření, **v odumřelé smrčíně hořely silně a celoplošně všechny stromy, jejich koruny, ležící kmeny i významná část organických horizontů na povrchu půdy**
- ... **v odumřelém smrkovém porostu byly častější vyšší stupně síly ohně**
- ... **Vyšší stadia síly hoření byly častěji dosahovány v jehličnatém lese oproti lesu listnatému a speciálně v lese odumřelém před požárem v důsledku gradace kůrovcovitých.** Zatímco v bukových lesích nebyly ... pozorovány případy masivního korunového požáru zasahující i celý kmen, **v případě odumřelých smrkových porostů .. bylo toto stadium hoření spíše pravidlem... Při nejvyšší síle hoření zůstaly ze stojících souší pouze ohořelé pahýly.** (str. 27)
- ...Kmeny stojících a ležících stromů poskytly ohni výjimečně hořlavý materiál ve výjimečně vysokém objemu oproti jiným částem ekosystému. Nejméně sensitivní byly .. kmeny buku lesního a některých dalších listnáčů, naopak **nejvíce sensitivní byly odumřelé stromy smrku ztepilého. V živých lesích se proto požár typicky koncentroval na báze odumřelých smrkových stromů,** následně na živé borovice a nejméně často na listnáče. Přes holiny se oheň rovněž velmi ochotně šířil... Skrze kořeny dřevin se oheň šířil marginálně (36)
- ... **Ležící kmeny na plošinách a na dnech údolí s intenzivním hořením rovněž fungovaly jako centra hoření, v jejich těsné blízkosti došlo proto k úplnému shoření nadložních půdních horizontů až na minerální půdy. Lze předpokládat, že v těchto místech byla též zcela zničena původní lokální semenná banka** (str. 37)
- ...**Největší síla hoření byla dosahována v dospělých smrkových lesích odumřelých v důsledku recentní gradace lýkožrouta smrkového,** nejnižší síla hoření byla dosahována v dospělých bukových lesích. Intenzivně hořely i holiny.
- ... **Sucho.** Především v porostech borovice rostoucích na skalách a **smrku napadeném kůrovcem byly anomálie výrazné.**

Co ukázal experiment - hoří suché dřevo?

Citace z „Analýzy okolností požáru v NPČŠ“, kterou zpracoval HZS ČR

- „*Odumřelé smrkové dřevo mělo minimální vlhkost. Odumřelé kmeny stály svisle nebo ležely přes sebe na zemi. Tyto odumřelé stromy vytvářely ideální hořlavý soubor, což rozsah požáru a jeho šíření jednoznačně potvrdilo. Odumřelé stromy prakticky celé shořely, což díky výhřevnosti dřeva vytvářelo lokální místa s vysokým vývinem tepelné energie. Vysoký tepelný výkon měl za následek nelineární šíření požáru, docházelo k intenzivnímu proudění vzduchu. Proudící vzduch sebou strhával hořící částice, které vynášel do výšky, kde byly unášeny větrem a později spadly na zem. Takto došlo k rozšíření do dalších míst, kde se nacházel hořlavý soubor, který tyto nahřáté částice inicioval. S ohledem na geometrii a principy sdílení tepla intenzivně hořely i odumřelé stromy, které nebyly pokáceny. Bylo možné pozorovat ohořelé pahýly stromů po požáru. V případě borovicového porostu docházelo rovněž k rychlému hoření z důvodu vysokého obsahu těkavých látek v pryskyřici. Naopak v listnatých lesech nebyla pozorována vysoká intenzita hoření a rychlost šíření požáru“*
- „*Přítomnost odumřelých kmenů dřeva s nízkou vlhkostí, jejich geometrické uspořádání a vysoká vrstva suché hrabanky tvořily ideální hořlavý soubor s vysokou výhřevností. Po iniciaci tohoto hořlavého souboru odletujícími horkými částicemi došlo k jeho iniciaci a rychlé skokové propagaci požáru. Dynamika požáru byla ovlivněna intenzivním prouděním vzduchu, což mělo za následek intenzivní přenos tepla konvekcí. Intenzivní plamenné hoření a nahřátý vzduch zvýšil intenzivní přenos tepla radiací. Skalnatý povrch a kameny způsobily přenos tepla kondukcí do spodních vrstev hrabanky.“*

„Okolnosti mající vliv na rychlé šíření požáru:

- složitý a špatně přístupný terén, a to včetně sítě lesních cest, jenž komplikoval pohyb zasahujících jednotek,
- z důvodu chráněného území (zakázáno zasahovat do přirozeného vývoje) a kůrovcové kalamity se na místě nacházelo velké množství popadaných a stojících suchých stromů. Velké množství odumřelé dřevní hmoty (kulatina, hrabanka) zásadním způsobem ovlivnilo šíření požáru a pohyb v požárem zasaženém terénu, některé stromy byly ze strany národního parku záměrně narežány, aby došlo k jejich pádu v případě silnějšího větru,
- dlouhodobě přetrvávající sucho a výskyt vysokých teplot na území České republiky, v případě lokality NP i nárazovým větrem.“

Shrnutí obou analýz, vědecké a profesionálů

- Obě zprávy shodně konstatují, že nejvíce hořelo právě uschlé kůrovcové dřevo.

Podle HZS ČR v kombinaci s povětrnostními podmínkami mělo zásadní vliv na rozsah a šíření požáru:

- **Velké množství odumřelé dřevní hmoty** (kulatina, hrabanka). V rozporu s managementem NP toto dřevo **nebylo regulováno/odstraňováno** v příslušných zásahových zónách - **odumřelé stromy vytvářily ideální hořlavý soubor**, což rozsah požáru a jeho šíření **jednoznačně potvrdilo**;
- Některé stromy byly ze strany národního parku **záměrně nařezávány**, o čem nebyli hasiči dopředu informováni. **Pády nařezaných stromů znemožnily hasičům zásah uvnitř požářiště**;
- NP navzdory dohodám **neudržoval přístupové komunikace průjezdné**, čímž byl **znemožněn rychlý a bezproblémový přístup** požární techniky k hašení;
- Navzdory **opakovaným slibům správa nezajistila dostupnost zdrojů** **požární vody pomocí mobilních požárních nádrží**



Podle zprávy vědců by varianta „holiny“ pro šíření požáru mohla být ještě horší, než ponechané mrtvé dřevo. Model „holiny“ ale modeloval „**kompletní odtěžení stromů a veškeré mrtvé dřevní biomasy**“, tedy něco, co je čistá teorie a **žádná z obcí to nikdy nepožadovala**. Je čistě účelové právě tuto variantu vytahovat proti starostům.



Obr. 22 Maximální síla hoření dosahovaná v porostu smrku ztepilého odumřelém po gradaci lýkožrouta smrkového v údolí (např. N 50° 52.943', E 014° 17. 370', N 50° 53.008', E 014° 16. 396').



Nová příležitost, přirozený proces?



Pokračující manipulace navzdory

Popíráním výstupů vědecké analýzy, popíráním závěrů hasičské analýzy, navzdory tisícům let zkušeností lidstva a osobní zkušenosti každého, kdo někdy rozdělával a udržoval oheň, někteří vědci placení MŽP dál razí svoji novou doktrínu, že **suché palivové dřevo nehoří a nemělo a nemá vliv na rozsah a šíření požáru.**

Tomu, kdo se řídí pouze „selským rozumem“, suché ležící kmeny připomínají palivové dříví a vedou jej mylně k přesvědčení, že suché kmeny budou mít i vlastnosti palivového dříví, a mohly by i tak hořet. Pokud tomuto omylu člověk podlehne, jedná o „klasický případ heuristiky reprezentativnosti“.

Selský rozum si myslí, že suché palivové dřevo hoří. Chyba. Palivové dříví není tím, čím se selskému rozumu jeví být. Na objednávku je kdykoli toto ochoten zopakovat profesor i odborník na dezinterpretaci z pohledu kognitivních procesů...

12:42

← Příspěvek Jakub

 **Jakub Hruška** 3 d · 🌐

Bezzásahový režim v národních parcích v Česko-Saském Švýcarsku nijak nezhoršil velký požár z léta 2022. Vyplyvá to z včera zveřejněné zprávy saské expertní komise, kterou schválilo saské ministerstvo životního prostředí. A tyto závěry jsou stejné, k jakým došla česká expertní komise, kterou jsem měl čest vést na podzim minulého roku.

Já vím, že tyto závěry jsou dost kontrainuitivní (jako, že člověk by to neřekl...), ale je vidět, že spoléhání na "zdravý selský rozum" nezřídka selhává. Protože úvaha "když to, co tam leželo a stálo vypadalo jako palivové dříví, tak to přece musí hořet jako dříví v kamnech" není správná.

Ano, ono to hořelo taky (a ne všude), jenže to nijak nezvětšilo ani rozsah, ani rychlost šíření požáru. Zase kontrainuitivně - nejlépe a nejrychleji hořely holiny, tedy místa, kde to bylo "správně a pečlivě" vyklizeno. Jenže tam zůstala organická vrstva půdy, navíc zarostlá suchou travou. A právě tady (viz fotka), se požár šířil největší rychlostí a intenzitou.

Tak o tom prosím vždy přemýšlejte v souvislostech, a nenaskakujte na první signální. Což bohužel dělali nejen novináři, ale i tehdejší paní ministryně životního prostředí...



 Napište komentář...   

facebook.com

Požadavky starostů po požáru

- Dovybavit hasiče specifickou hasební technikou do specifického terénu.
- Zkapacitnit vodní plochy a nádrže v obcích a mimo obce.
- Zajistit výsadby jedlí, buků, listnáčů. Obnovit vhodnou výsadbou „zásahová“ území NP.
- Změnit management luk s chřástalem či jinými ochrannými managmenty.
- Zlepšit podmínky podpory a spolufinancování projektů v CHÚ v rámci OPŽP a ModFONDU.
- Přepracovat zásady péče.
- Zajistit průjezdnost NP a zprůchodnění cest.
- Zajisti odpovídající postavení samospráv v Radě parku.
- Zajistit údržby všech cest v parku tak, aby byly sjízdné pro těžkou hasičskou techniku a zvýšit nosnosti můstků.
- Vybudovat a udržovat odstavná místa pro hasící techniku.
- Úprava plochy pro plnění vrtulníků a letadel mimo přistávací dráhy.
- Zlepšení orientace v terénu pro zasahující složky (rozčlenit území na segmenty, protipožární pásy, orientační systém v terénu, rozčlenit park na sektory, mezi nimiž by byla nehořlavá bariéra (pruhy vykácet))
- Maximálně využít technologie - čidla v terénu, drony, kamery, automatická detekce požáru apod.
- Zajistit pravidelné cvičení hasičů v terénu.



Požadavky starostů z 01/2023

Požadujeme proto:

- 1) předložit neprodleně komplexní řešení se závazným harmonogramem protipožárních opatření v NPČŠ a přilehlém území,
- 2) bezodkladné dokončení kácení suchých smrkových porostů v blízkosti obcí,
- 3) urychlené předložení rámcového harmonogramu prací vedoucí ke zprůchodnění všech aktuálně uzavřených turistických cest, vč. stanovení závazných termínů, což byl mimochodem zadaný úkol ze společného jednání s ministrem,
- 4) po diskusi s obcemi stanovit rozsah a zprůchodnit neznačené turistické trasy a historické cesty zapadané po kůrovcové gradaci mimo klidová území,
- 5) vyhradit nové turistické trasy v klidových územích, jako kompenzace za neprůchodnost většiny území NP,
- 6) neprodleně zajistit kompenzace za újmu pro evakuované občany a podnikatele, jejichž podniky byly v době požáru uzavřené.

**Krásná Lípa pondělí
25.7.2022**



Nesmí se opakovat!



Děkuji za pozornost.

