



Súčasný stav v ochrane lesov pred požiarmi

(v čom nás spája požiar v Českom Švajčiarsku)

Mgr. Ing. Ivan Chromek, PhD.
Katedra protipožiarnej ochrany DF TU vo Zvolene

Seminár
„Vyhodnocení požáru NP České
Švýcarsko a poučení pro
budoucnost“,
3.4.2023 Poslanecká sněmovna
Parlamentu ČR



Požiar je každé nežiadúce horenie, pri ktorom vznikajú škody na majetku, životnom prostredí, alebo ktorého následkom je usmrtená alebo zranená fyzická osoba alebo uhynuté zviera; požiar je tiež nežiaduce horenie, pri ktorom sú ohrozené životy alebo zdravie fyzických osôb, zvieratá, majetok alebo životné prostredie (§ 2 ods. 1 písm. a) zákona NR SR č. 314/2001 Z.z. o ochrane pred požiarmi)

Požár je každé nežádoucí hoření, při kterém dochází:

- k usmrcení nebo zranění osob nebo zvířat,
- ke škodám na materiálních hodnotách nebo životním prostředí, nebo
- k bezprostřednímu ohrožení osob, zvířat, materiálních hodnot nebo životního prostředí.

Vzniká obvykle buď v důsledku technické chyby, nedbalosti nebo neznalosti osob, přírodního neštěstí nebo úmyslným zapálením (žhářství).

zákon ČNR č. 133/1985 Sb. o požární ochraně definíciu neuvádza

Celosvetovo platná definícia Forested land FAO (In FAO's Global Forest Resource Assessments):

Land spanning more than 0.5 ha with trees higher than 5 metres and canopy cover of more than 10 percent, or trees able to reach these thresholds in situ. It does not include land that is predominantly under agricultural or urban land use.

podľa Národnej inventarizácie a monitoringu lesov:

- je porastená lesnými drevinami,
- jej minimálna výmera je 0,5 hektára,
- jej minimálna šírka je 20 metrov,
- pokryvnosť – zápoj stromov na tejto ploche je väčší než 10 percent,
- potenciálna výška drevín na tejto ploche je vyššia než 5 metrov.

Lesným požiarom sa rozumie nežiadúce a nekontrolovateľné horenie, ktoré vznikne a šíri sa v lese, alebo vznikne mimo lesa a rozšíri sa do lesa, ktoré má minimálnu plochu 0,5 ha a kde korunový zápoj tvorí aspoň 10 %, resp. 5%.

Lesný požiar je sekundárny, alebo terciárny sprievodný jav všetkých kalamít (vetrová, podkôrniková, snehová) v lesnom priestore. Obzvlášť je rizikový na plochách s nespracovanou kalamitou.

Časová os predchádzanie a riešenia mimoriadne (nežiadúcej) udalosti

Ako zabrániť vzniku požiaru?

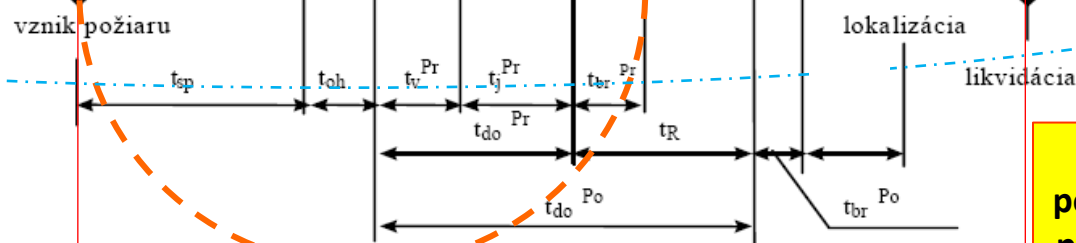


Ako zlikvidovať požiar?



t_{VR} - čas voľného rozvoja, šírenia požiaru

Priestor identifikácie faktorov sťažujúcich zásahovú činnosť a ovplyvňujúcich šírenie a rozsah lesného požiaru



Ako postupovať po požiaru?



Obdobie pred vznikom požiaru

Obdobie po vzniku požiaru, až po jeho likvidáciu

Obdobie po požiaru

Základným faktorom,
ktorý ovplyvňuje
činnosť pri lesnom
požiarí
je

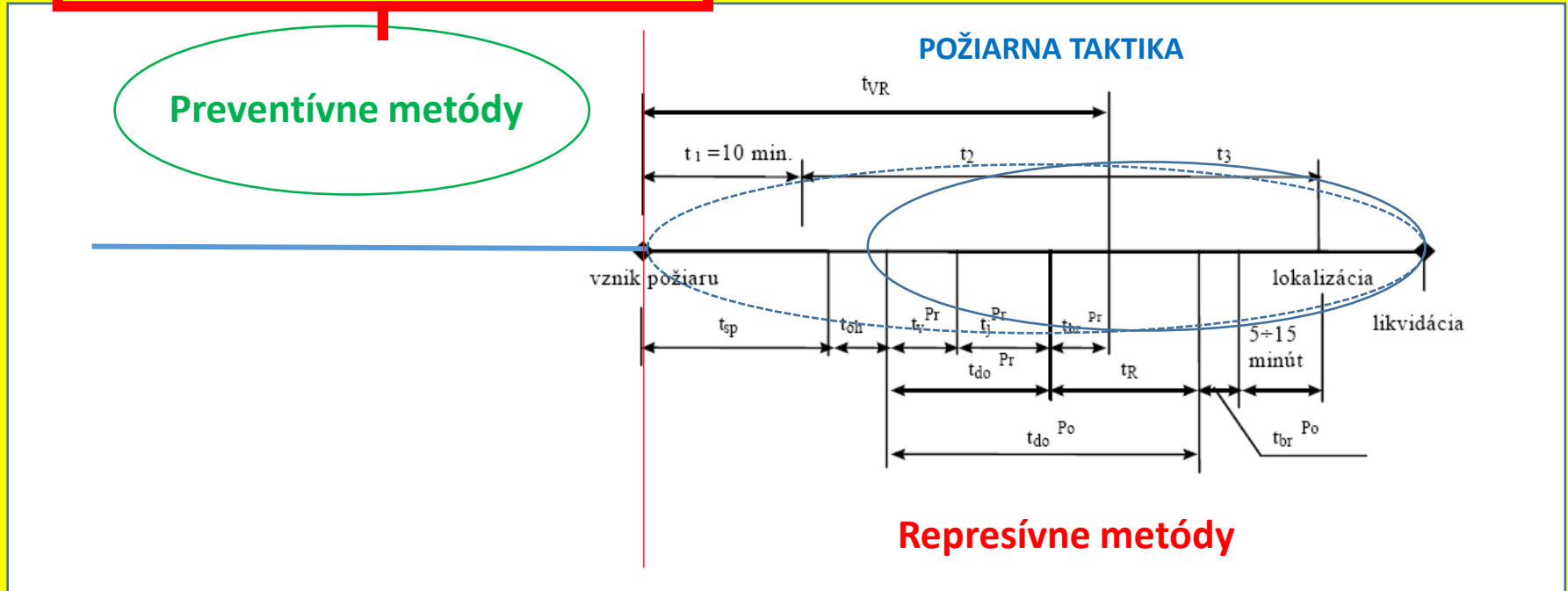
ČAS

ako funkcia rozhodovacieho procesu



Základné spôsoby predchádzania lesným požiarom a ich dôsledkom

1. Nezabraňujú vzniku požiaru, ale znižujú pravdepodobnosť jeho vzniku
2. Majú priamy vplyv na akcieschopnosť hasičských jednotiek, vrátane ich organizácie a taktiky ich nasadenia



Ako zabrániť vzniku požiaru?

Ako zlikvidovať požiar?

Účinnosť preventívnych metód siaha až po čas likvidáciu udalosti (požiaru)

Obdobie pred vznikom, ale aj po likvidácii lesného požiaru je ťažko časovo ohraničené

Ale to, čo môže mať vplyv na rozhodovací proces v sebe zahŕňa:

- organizačné a personálne zmeny,
- tvorba právnych predpisov,
- zmeny spôsobu obhospodarovania lesa,
- sprístupnenie lesa (LDS) a priechodnosť porastov,
- vodné zdroje,
- dostupnosť lesného personálu a techniky v záujmovom priestore.

Preventívne metódy boja proti lesným požiarom

- a) vo vzťahu k širokej, laickej a odbornej verejnosti,
- b) vo vzťahu k povinnosti vlastníka lesa, správcu alebo obhospodarovateľa v oblasti ochrany lesa pred požiarimi.

Preventívne metódy sa skladajú zo súboru opatrení:

- a) Legislatívno - právnych,
- b) lesohospodárskych,
- c) organizačno-technických.

Obdobie po požiaroch

– v súčasnosti asi najdôležitejšie obdobie v podmienkach Českej republiky s medzinárodným presahom pre celý stredoeurópsky priestor (výzva k súčinnosti Nemecko, Slovensko, Rakúsko

Zákon č. 314/2001 Z. z. Zákon o ochrane pred požiarmi

(v znení č. 438/2002 Z. z., 215/2004 Z. z., 347/2004 Z. z., z. 129/2015 Z. z., 129/2015 Z. z., 177/2018 Z. z., 73/2020 Z. z.)

Čiastka	132/2001
Platnosť od	11.08.2001
Účinnosť od	09.04.2020

Zaradené v právnych oblastiach

Obsah

> Rozbalíť všetko > Zbalíť všetko

- PRVÁ ČASŤ - ZÁKLADNÉ USTANOVENIA (§ 1 - § 3)
- DRUHÁ ČASŤ - POVINNOSTI PRÁVNICKÝCH OSÔB, FYZICKÝCH OSÔB-PODNIKATEĽOV, FYZICKÝCH OSÔB A OBČI
- TRETIA ČASŤ - ŠTÁTNA SPRÁVA NA ÚSEKU OCHRANY PRED POŽIARMI (§ 16 - § 24)
- ŠTVRTÁ ČASŤ - ŠTÁTNY POŽIARNY DOZOR (§ 25 - § 29)
- PIATA ČASŤ - HASIČSKÉ JEDNOTKY (§ 30 - § 50)
- ŠIESTA ČASŤ - NÁHRADA ŠKODY (§ 51 - § 56)
- SIEDMA ČASŤ - DOBROVOLNÁ POŽIARNA OCHRANA A INÉ OBČIANSKE ZDR
- OSMA ČASŤ - SANKCIE (§ 59 - § 65)
- DEVIATA ČASŤ - SPOLOČNÉ, PRECHODNÉ A ZÁVERE
- Prechodné ustanovenia
- Záver

Zákon č. 326/2005 Z. z. Zákon o lesoch

(v znení č. 275/2007 Z. z., 359/2007 Z. z., z. 180/2013 Z. z., 182/2014 Z. z., 125/2017 Z. z., 355/2019 Z. z., 120/2021 Z. z., 310/2021 Z. z.)

Čiastka	138/2005
Platnosť od	22.07.2005
Účinnosť od	01.04.2022 do 31.12.2022

Redakčná poznámka

Dobrovoľná požiarňa ochrana Slovenskej republiky

Krajská organizácia DPO SR v Banskej Bystrici
so sídlom vo Zvolene,
Jozefa Kozačka 11, 960 01 Zvolen

Sp.č.: 4/2020 Vybavuje: Mgr. Ing. Ivan Chromek, PhD. 0906 222 216 Zvolen, 20. 2. 2020

Okresný úrad Banská Bystrica
Odbor starostlivosti o životné prostredie
Nám. T. Štúra 1,
974 01 Banská Bystrica

Vec:
Prípomienky k zámeru vyhlásiť NP Muránska Planina a jeho zóny a k návrhu Programu starostlivosti o NP Muránska Planina a CHVÚ Muránska planina na roky 2020-2049 – predloženie

V zmysle ods. 4 § 50 Z. z. o zásadné pripomienky k dokum

- JEDENASŤ HOSPODÁRE
- DVANÁSŤ
- TRINÁSŤ
- ŠTRNÁSŤ Prilohy

Aktuálne

326
ZÁKON

z 23. júna 2005

SPOLOČNÉ USMERNENIE

Ministerstva vnútra Slovenskej republiky - Prezidiám Hasičského a záchranného zboru,
Ministerstva pôdohospodárstva Slovenskej republiky - sekcia lesnícka
a Ministerstva životného prostredia Slovenskej republiky - sekcia ochrany prírody
a krajiny

Na zabezpečenie jednotného výkladu a postupu pre jednotnú realizáciu preventívnych protipožiarňových opatrení v priestore postihnutom kalamitou a na lesných pozemkoch so zákonom č. 314/2001 Z. z. o ochrane pred požiarmi v znení neskorších predpisov, zákonom č. 543/2002 Z. z. o lesoch vyššia Ministerstvo vnútra Slovenskej republiky a zákonom č. 326/2005 Z. z. o ochrane prírody a krajiny v znení neskorších predpisov, Prezidiám Hasičského a záchranného zboru pod číslom PHZ-1442/2007, sekcia lesnícka Ministerstva pôdohospodárstva Slovenskej republiky pod číslom 3150/2007-700 a sekcia ochrany prírody a krajiny Ministerstva životného prostredia Slovenskej republiky pod číslom 8358/2007-2 toto spoločné usmernenie na jednotnú realizáciu preventívnych protipožiarňových opatrení v priestore postihnutom kalamitou a na lesných pozemkoch:

MINISTERSTVO LESNÉHO A VODNÉHO HOSPODÁRSTVA
SLOVENSKEJ SOCIALISTICKEJ REPUBLIKY

SMERNICE
NA OCHRANU
LESOV
V SLOVENSKEJ
SOCIALISTICKEJ
REPUBLIKE

Zápisnica

z prerokovania pripomienok Dobrovoľnej požiarnej ochrany Slovenskej republiky, Krajskej organizácie DPO SR v Banskej Bystrici so sídlom vo Zvolene, Jozefa Kozačka 11, 960 01 Zvolen k zámeru vyhlásiť Národný park Muránska planina a jeho zóny a návrhu Programu starostlivosti o Národný park Muránska planina a Chránené vtáčie územie Muránska planina – Stolica na roky 2020 – 2049, konaného 23.7.2020 na Okresnom tírade Banská Bystrica

Predmet prerokovania:

Prerokovanie pripomienok Dobrovoľnej požiarnej ochrany Slovenskej republiky, Krajskej organizácie DPO SR v Banskej Bystrici so sídlom vo Zvolene, Jozefa Kozačka 11, 960 01 Zvolen k zámeru vyhlásiť Národný park Muránska planina a jeho zóny (územie európskeho významu SKUEV0225 Muránska planina, SKUEV0282 Tisovský kras, SKUEV0203 Stolica, SKUEV0204 Hlomoľa, SKUEV0728 Podpoľana) (ďalej len „zámer“) a návrhu Programu starostlivosti o Národný park Muránska planina (územie európskeho významu SKUEV0225 Muránska planina, SKUEV0282 Tisovský kras, SKUEV0203 Stolica, SKUEV0204 Hlomoľa

tvorba právnych predpisov

Zákon č. 543/2002 Z. z. Zákon o ochrane prírody a krajiny

(v znení č. r1/c48/2003 Z. z., 525/2003 Z. z., 205/2004 Z. z., 364/2004 Z. z., 587/2004 Z. z., 15/2005 Z. z., 479/2005 Z. z., 24/2006 Z. z., 359/2007 Z. z., 454/2007 Z. z., 515/2008 Z. z., 117/2010 Z. z., 145/2010 Z. z., 408/2011 Z. z., 180/2013 Z. z., 207/2013 Z. z., 311/2013 Z. z., 506/2013 Z. z., 35/2014 Z. z., 198/2014 Z. z., 314/2014 Z. z., 324/2014 Z. z., 91/2016 Z. z., 125/2016 Z. z., 240/2017 Z. z., 177/2018 Z. z., 284/2018 Z. z., 310/2018 Z. z., 150/2019 Z. z., 221/2019 Z. z., 356/2019 Z. z., 356/2019 Z. z., 74/2020 Z. z., 6/2022 Z. z.)

Čiastka	212/2002
Platnosť od	26.09.2002
Účinnosť od	15.01.2022

Redakčná poznámka

s výnimkou § 27 ods. 10, ktorý nadobúda účinnosť dňom nadobudnutia platnosti zmluvy o pristúpení Slovenskej republiky k Európskej únii, a § 105 tretieho a štvrtého bodu, ktoré nadobúdajú účinnosť dňom nadobudnutia účinnosti všeobecne záväzného právneho predpisu vydaného...

Zobraziť viac

Zaradené v právnych oblastiach

Obsah

MLVH SSR po dohode s MV SSR vydalo smernice na zabezpečenie a organizačné usporiadanie požiarnej ochrany (č. j. 730/110-77 zo dňa 14. 7. 1974), ktoré bližšie rozvádžajú spomenuté predpisy na podmienky v organizáciách riadených MLVH SSR a treba sa podľa nich riadiť.

Požiarňa ochrana lesov je súčasťou úloh požiarnej ochrany v rámci organizácie LH.

Z hľadiska organizácií a riadenia požiarnej ochrany lesov sú zvlášť dôležité požiarňový plán a požiarne poplachové smernice.

FINANČNÝ PRÍSPEVOK, OBMEDZENIA

PÔSOBNOSŤ A STRÁŽ PRÍRODY (§ 64 - § 80)

PRÍRODY A KRAJINY (§ 90 - § 96)

106)

ne znenie 15.01.2022

Časové verzie

Súvislosti

Požiarňový plán

Požiarňový plán podáva názorný a prehľadný obraz o požiarnej situácii v lesnom závode. Umožňuje rýchly a účinný zásah pri likvidácii požiaru. Jeho cieľom je oboznámiť osoby poverené starostlivosťou o požiarňovú ochranu v závode s požiarňovým nebezpečenstvom, uložením protipožiarneho náradia, ako aj s možnosťou vzniku, prípadne hasenia požiaru.

Plán sa vypracúva pre obvod lesného závodu a skladá sa zo samostatných čiastkových plánov ústredia lesného závodu, lesných správ a stredísk. Obsahuje obrysové mapy, na ktorých sú značkami zakreslené miesta možného výskytu požiaru podľa jeho príčin, napr. územia vyhľadávané návštevníkmi lesov, lokality ohrozené vypaľovaním stariny, podpálením detmi, delimitované a zaburinené pôdy. Ďalej obsahuje hospodársky a inak dôležité územia, napr. prírodné rezervácie, trvalé pokusné plochy, lesy pri vodných zdrojoch, miestne požiarne opatrenia (izolačné a ochranné lesné pásy, úhory pozdĺž železníc, rozdeľovacie priesečky a podobne), sklady požiarneho náradia, vodné zdroje, ohlasovne požiarov, sídla verejných a dobrovoľných závodných a železničných požiarňových zborov, zjazdové cesty, stanovišťa prvej pomoci, sídla okrokov ZNB a podobne.

Súčasťou požiarneho plánu je plán hasenia, ktorý zobrazuje protipožiarne akcie v smere najvhodnejšieho vodného zdroja k požiarňovo ohrozeným alebo hospodársky dôležitým územiám. Sú v ňom zakreslené lesné územia, ktoré

Kde hľadať počiatky súčasného stavu?

BAVORSKÝ LES



Vytrhnutie hospodárskych lesov z cyklu – založenie, pestovanie, ochrana, ťažba (výchovná, rubná) a zaradenie do bezzásahového režimu.

Je skutočným cieľom prevziať do správy národný parku hospodárske lesy, potom urobiť všetko preto, aby došlo k destabilizácii a rozpadu pôvodného ekosystému s cieľom urobiť s priestoru prales?

Alebo je to podvod pre získanie financií z EÚ?

**Dôsledok po roku 1990
TOTÁLNY ROZPAD SMREČÍN
POD DOHĽADOM ŠOP**

Veterné smršte a lykožrútové kalamity v Národnom parku na Šumave, aj na Slovensku v Tatrách rozdelili názory odborníkov na manažment národných parkov. Ťažba a následná výsadba nového lesa stojí v rozpore s prirodzeným vývojom.

16. novembra 2015 <https://dennikn.sk/296598/kto-zabije-smrek-skor-lesnici-alebo-lykozrut/>

Českí vedci a ochranári zverejnili výsledky výskumov v Národnom parku Šumava. Smrekové lesy napadnuté lykožrútom sa dokážu spamätať aj bez zásahov človeka. Dokonca rýchlejšie a lepšie.

Vysoké Tatry 2005

Lesné požiare v polovici letných prázdnin

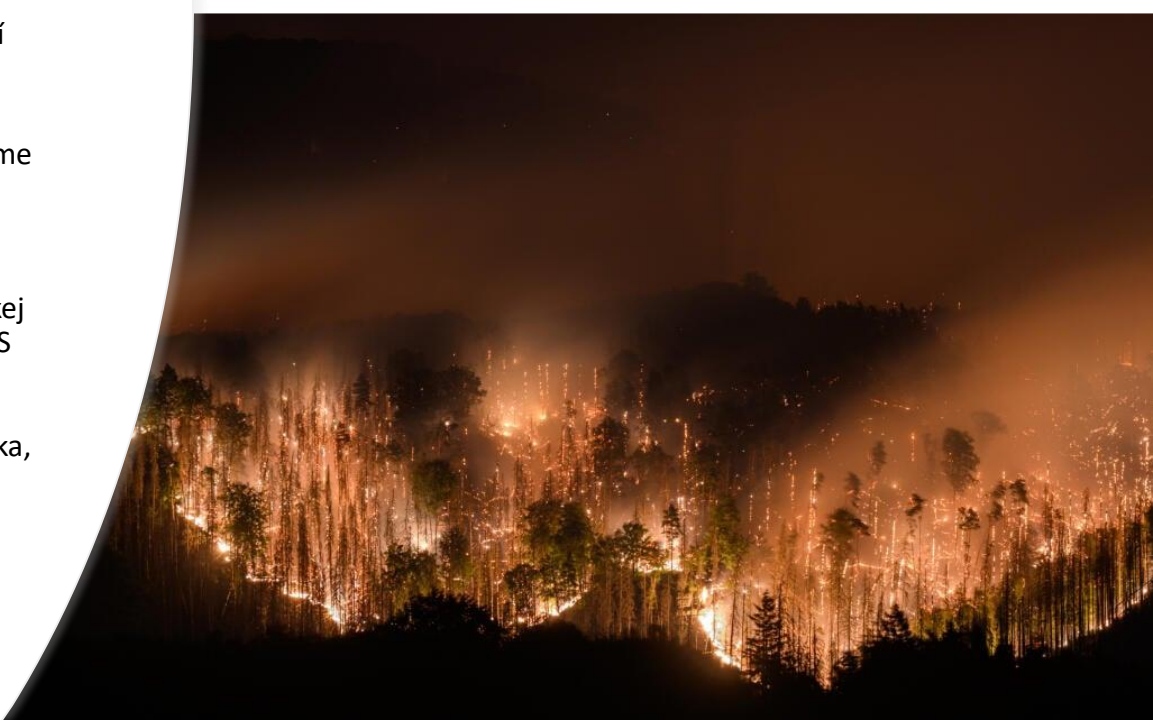
- 30. júla 2005 vypukol na východnom okraji osady Tatranská Polianka lesný požiar a zničil takmer 229 hektárov lesného porastu.
- Približne **120 hodín (5 dní)** bojovalo 45 kusov hasičskej techniky a zasahovalo celkom 430 profesionálnych a vyše 100 dobrovoľných hasičov, ako aj zamestnancov štátnych lesov TANAPu, lesných robotníkov i ďalších dobrovoľníkov. Na likvidáciu požiaru sa použili viac ako tri milióny litrov vody a okrem pozemnej hasiacej techniky zasahovali štyri vrtuľníky a štyri lietadlá.
- Chýbali iba metre, aby sa to nerozšírilo do obytnej zóny v Starom Smokovci.



České Švajčiarsko 2022

Lesné požiare v polovici letných prázdnin

- 24. júla 2022 vypukol lesný požiar v Národnom parku České Švajčiarsko. Požiar zasiahol cca 1200 ha lesa.
- V Národnom parku České Švajčiarsko 12. augusta, po **20 dňoch** uhasili rozsiahly požiar lesného porastu. Správe národného parku v piatok popoludní odovzdali posledné uhasené úseky
- Na problémové miesta však budú ešte niekoľko týždňov dozerať hasiči. „Z tých skúseností, ktoré máme z poslednej doby, sa tu môže objavovať rad skrytých ohnísk požiaru,“ hovorí Vlček.
- Za 20 dní sme v Hřensku zhodili takmer 3000 bambivakov, napísala na Twitteri Letecká služba českej polície s tým, že ide o takmer tri milióny litrov vody. S hasením požiaru pomáhala aj česká armáda, ktorá uviedla, že na požiarisko zhodila 4000-ton vody. Českým vrtuľníkom pomáhali aj vrtuľníky zo Slovenska, Poľska a Nemecka. S hasením pomáhali aj lietadlá z Talianska a Švédska.



Hlavný rozdiel

Prístup štátu a štátnych orgánov k primárnemu problému v priestore

Hrabušice (Slovenský raj), 23.10.2000

Vysoké Tatry, 2005

- vetrová kalamita – Tatranská bóra, 19. 11. 2004 na južnej strane Vysokých Tatier (vyše 12 600 ha/ 2,5 mil. m³ dreva, jedna ľudská obeť),
- 1.12.2004 zriadený Výbor vlády pre obnovu a rozvoj Vysokých Tatier – predsedom výboru sa stáva predseda vlády SR. (Protiváha Mimovládny výbor Naše Tatry (Mikuláš Huba – SAV SR), základné rozpory v chápaní ochrany prírody/narušenie dôvery medzi lesníkmi a ochranármi).

Základné štyri projekty:

1. Projekt spracovania kalamity.
2. Projekt revitalizácie lesných ekosystémov.
3. Konceptia ochrany lesa na území TANAPu po vetrovej smršti z 19.11.2004.
4. Projekt protipožiarnej ochrany na území Vysokých Tatier.

Východisko s historickej skúsenosti – dedukcie :

„Existuje z minulosti viacero príkladov, keď dochádzalo po vetrovej kalamite k masívnym požiarom.“

České Švajčiarsko
2022

ale aj iné oblasti
spravované ŠOP v ČR a SR

Minimálne opatrenia, napriek výhradám zo strany obyvateľov a odbornej verejnosti, s alibistickým konštatovaním, „samovývoj všetko vyrieši“. „Smrekové lesy napadnuté lykožrútom sa dokážu spamätať aj bez zásahov človeka. Dokonca rýchlejšie a lepšie.“

„Teória kontrolovaného vyhorenia v podmienkach strednej Európy.“

Aplikácia pyroekológie (Pinus ponderosa) v NP Českej republiky (STUŽ, AV ČR a PrF UK Praha)?

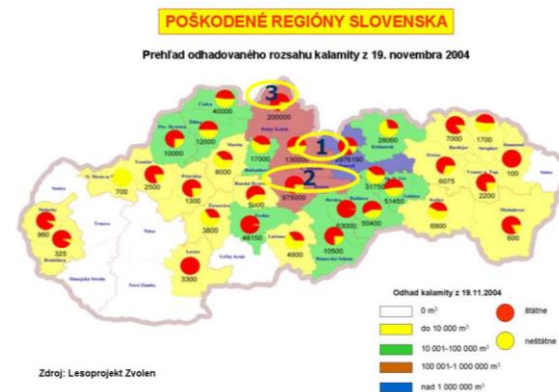
Namiesto obhospodarovania lesa jeho vypaľovanie?

Projekt protipožiarnej ochrany na území Vysokých Tatier

- Očakávané dva výstupy:
 - mapové podklady pre OO s vyznačením trás pochôdzok navrhnutých na základe stupňa požiarneho nebezpečenstva, využitie terénnych konfigurácií a dostupnosti signálu využívanej spojovacej techniky,
 - organizačno – technické pokyny pre riešenie situácie pri likvidácii požiaru v spolupráci s HaZZ.
- V projekte po prvý krát:
 - bolo využitie podpory GIS v oblasti ochrany pred požiarimi,
 - bol definovaný pojem „požiar kalamitnej plochy“, ako samostatný druh lesného požiaru.



Obr. 2 Prvá strana prezentácie projektu



Projekt protipožiarnej ochrany na území Vysokých Tatier

Hlavní autori a zostavovatelia projektu: Pavol Hlaváč, Ivan Chromek, Andrea Majlingová, Anton Osvald, OR HaZZ v Poprade

Projekt obhájený pred výborom 28.4.2005, s aktualizáciami 30.5.2005 a 15.8.2005

Ciele projektu:

- Zhodnotenie súčasného stavu,
- Identifikácia rizík vzniku požiaru
- Návrh podrobného plánu preventívnych a odporúčanie represívnych opatrení podľa existujúceho rizika
- Harmonizácia navrhovaných opatrení s ďalšími projektami, zaoberajúcimi sa odstraňovaním následkov vetrovej kalamity

Projekt sa stal operatívnym plánom (DZP) pre oblasť Vysokých Tatier!

19. november 2005 – rok po...

PROJEKT PROTIPOŽIARNEJ OCHRANY NA ÚZEMÍ VYSOKÝCH TATIER PO VETROVEJ KALAMITĚ

19. NOVEMBER 2005 – ROK PO...

CIELE A VÝSLEDKY PROJEKTU

LESNÁ KALAMITA A POŽIAR

NA ÚZEMÍ VYSOKÝCH TATIER PO VETROVEJ KALAMITĚ

Obr. 3 Časť propagáčného materiálu vydaného pri príležitosti konferencie Vysoké Tatry 2005

Obr. 3 Časť propagáčného materiálu vydaného pri príležitosti konferencie Vysoké Tatry 2005

Obsah projektu:

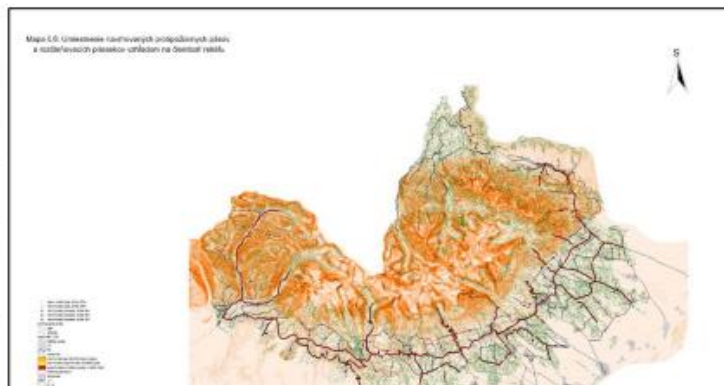
- **Úvod projektu (charakteristika lesného požiaru, rozbor požiarovosti vo VT)**
- **Ciele projektu**
- **Analýza vstupných údajov pre spracovanie projektu** (spravovanie digitálnych podkladových materiálov, Posúdenie existujúceho množstva a stavu hasičskej techniky nachádzajúcej sa v predmetnej oblasti, Stav a možnosti techniky vlastníkov a užívateľov lesa, Vybavenie jednotlivých OR HaZZ základnou zásahovou technikou, Letecká technika, Dopĺňanie LT a PT pohonnými hmotami, Počet ľudí, ktorých možno nasadiť na hasenie (ŠL TANAP, HaZZ, Neštátne subjekty), Spôsob vyrozumenia)
- **Identifikácia rizík vzniku požiaru** (metodika stanovenia rizík požiaru - GIS, Meteoindexy, monitoring vlhkosti v rastlinách, dreva, hrabanky, riziko insolácie, prúdenia vetra, rozkladu dreva, prietok vodných tokov a prístup k nim)
- **Návrh podrobného plánu preventívnych a odporúčanie represívnych opatrení podľa existujúceho rizika** (mapové podklady v GIS, postup pri spracovaní kalamity, definovanie základných lesohospodárskych opatrení – **rozmiestnenie protipožiarnych prvkov** na mapách a v teréne, **zabezpečenie prejazdnosti dopravných komunikácií, komunikácií k vodným zdrojom a návrh vodných zdrojov, prehodnotenie množstva technických prostriedkov určených na protipožiarne zabezpečenie, doplnenie spádových jednotiek HaZZ špeciálnou technikou pre hasenie lesných požiarov, možnosti využitia leteckej techniky , určenie pristávacích a manipulačných plôch, jej redislokácia v čase zvýšeného nebezpečenstva na spádové letisko, spôsoby ohlásenia vzniku lesného požiaru lesníckym personálom, ďalšie ochranné opatrenia – napríklad **Zákaz vstupu do porastov, spaľovanie zvyškov a podobne**)**
- **Stupne požiarneho nebezpečenstva**
- **Harmonizácia navrhovaných opatrení s ďalšími projektami, zaoberajúcimi sa odstraňovaním následkov vetrovej kalamity**

Grafické výstupy projektu (využitie GIS)

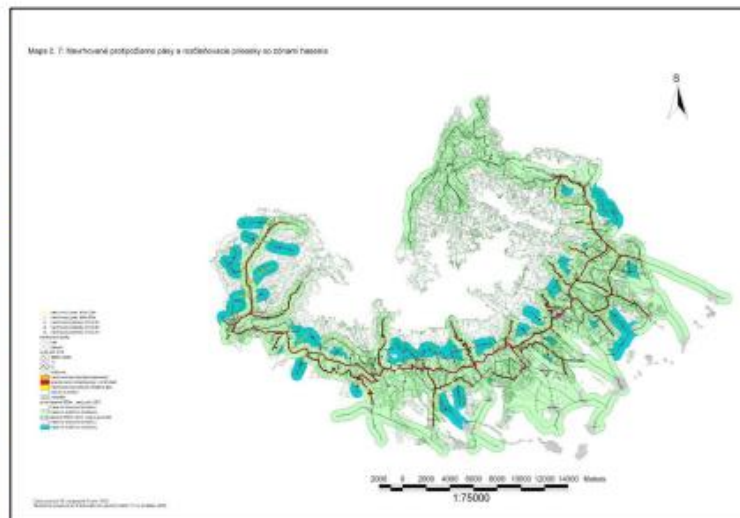
Mapa 2 Riziká vzniku požiaru v závislosti od prírodných podmienok, dĺžky a objemu kalamity



Mapa 6 Umiestnenie navrhovaných protipožiarnych pásov a priesečkov vzhľadom na štruktúru terénu



Mapa 7 Navrhované protipožiarne pásy a rozčleňovacie priesečky so zónami hasenia



Obr. 8 Příklad spracovania doplnkovej mapy. Mapa 7c Navrhované protipožiarne pásy a rozčleňovacie priesečky so zónami hasenia na území o. o. Vyšné Hágy

- 7 základných máp v mierke 1:35000**
- 1 územie postihnuté vetrovou kalamitou
- 2 riziká vzniku požiaru
- 3 návrh izolačných pruhov v okolí líniových stavieb (železnica, cesta, plynovody, elektrovlody)
- 4 rozmiestnenie hydrantovej siete
- 5 lokalizácia prírodných vodných zdrojov, ohlasovní požiarov lesných skladov a miest pre pristátie vrtuľníka
- 6 umiestnenie navrhovaných protipožiarnych pásov
- 7 navrhované protipožiarne pásy so zónami hasenia

Čiastkové mapy v mierke 1:25000
Pre 6 ochranných obvodov TANAP (mapy 1,2,3,5,7) a súkromnú sféru – neštátni obhospodarovatelia

Podklady spracované pre MP SR, ŠL TANAP a OR HAZZ Poprad

Stupne požiarneho nebezpečenstva

Tab. 16 Stanovenie podmienok pre možný vznik lesného požiaru podľa určených rizikových indexov

Podmienky pre vznik lesného požiaru	Klimatické indexy	Index pre vlhkosť dreva	Index pre vlhkosť asimilačných orgánov a fytoocenózy	Index pre vlhkosť hrabanky	Index smeru vetra	Index vplyvu insolácie
Nepravdepodobné	1	1	1	1	1	1
Nepriaznivé	2	1	1	1	1	1
Priaznivé	3	3	3	3	2	3
Veľmi priaznivé	4	5	5	5	2	5
Vysoké	5	5	5	5	2	5

Tab. 18 Zoznam uzatvorených turistických chodníkov (TZCH)

P.č.	Číslo chodníka	Farba značenia	Úsek - trasa
1.	0930	červená	Podbanské – Jamské pleso
2.	2836	modrá	Tatranská Štrba – Štrbské Pleso
3.	2902	modrá	Tri Studničky – rázcestie pod Grúnikom
4.	2903	modrá	Biely Váh – Jamské pleso
5.	2905	modrá	Tatranské Zruby – rázcestie nad T. Zrubmi
6.	2906	modrá	Starý Smokovec – rázcestie pod Slavkovským štítom
7.	2911	modrá	Tatranské Matliare – rázcestie nad T. Matliarmi
8.	5802	zelená	rázcestie Tichá dolina – rázcestie pod Grúnikom
9.	5803	zelená	Štrbské Pleso – Tri Studničky
10.	5806	zelená	Nižné Hágy – Nová Polianka
11.	8851	žltá	Podbanské – rázcestie pod Kasprovým
12.	8856	žltá	Nižné Hágy - Zbelovo
13.	8858	žltá	Starý Smokovec – Velická poľana
14.	8863	žltá	Tatranská Lomnica (Grand) – Tatranské Matliare

Zdroj: HZS (<http://www.vysoketatry.sk/chodnik.html>).

Tab. 17 Stupne požiarneho nebezpečenstva - bodové vyhodnotenie

Stupeň požiarneho nebezpečenstva	Charakteristika	Bodové rozsah	Opatrenie
I.	Minimálne riziko	6 - 12	Dodržiavanie platnej legislatívy a technologických postupov prác
II.	Zvýšené riziko	13 - 19	Obmedzená činnosť v lesoch s vylúčením rizikových prác a činností - zvýšená pozornosť pri práci s horľavými a nebezpečnými látkami (PHM, pesticídy a i.). Zákaz spaľovania zvyškov po ťažbe; zákaz kladenia ohňa v táboriskách. Obmedzenie turistiky - zákaz vstupu do rizikových lokalít uzatvorenie vybraných turistických chodníkov). Pravidelný denný pozemný monitoring (zvýšená hliadková činnosť). Zvýšená kontrolná a represívna činnosť (Lesná stráž, Stráž prírody, Polícia). Letecký monitoring podľa schváleného harmonogramu. Aktivácia monitorovacieho lietadla s hasiacou náplňou na letisku.
III.	Vysoké riziko	20 - 27	Zákaz vstupu do lesov. Zastavenie lesných prác s výnimkou celodenného monitoringu, pričom hliadková a pozorovacia činnosť sa vykonáva aj v noci. Zvýšená činnosť leteckého monitoringu v priestore kalamity podľa schváleného harmonogramu (denný a večerný monitorovací let). Presun a aktivácia vrtuľníka s vakom na letisko v Poprade.

Výstupy z projektu do právnych predpisov
zákon NR SR č. 314/2001 Z.z. o ochrane pred požiarmi

§ 6b

(1) Vlastník lesa, správca alebo obhospodarovateľ lesa na účely predchádzania vzniku požiaru lesa je povinný

a) budovať na lesných pozemkoch na vyznačených miestach len ohniská zabezpečené proti voľnému šíreniu ohňa, zabezpečovať ich označenie a označenie zákazu zakladania ohňa mimo zabezpečených ohnísk,

b) **spracúvať mapové podklady, do ktorých vyznačí všetky dôležité údaje z hľadiska ochrany pred požiarmi, vykonávať ich aktualizáciu a na požiadanie ich poskytovať okresnému riaditeľstvu,**

c) zabezpečovať v čase zvýšeného nebezpečenstva vzniku požiaru hliadkovaciu činnosť,

d) **spracúvať osobitné protipožiarne opatrenia pre plochy lesa postihnuté živelnou pohromou.**

(2) Vlastník lesa, správca alebo obhospodarovateľ lesa na účinné zdolávanie požiaru lesa je povinný

a) zabezpečovať potrebné množstvo protipožiarneho náradia,

b) **zabezpečovať, aby každý pracovný stroj používaný pri spracovaní dreva a zvyškov po ťažbe bol vybavený aspoň jedným prenosným hasiacim prístrojom vhodného druhu s hmotnosťou náplne hasiacej látky najmenej 5 kg,**

c) **udržiavať lesnú dopravnú sieť a zdroje vody na hasenie požiarov v stave umožňujúcom príjazd hasičskej techniky a uskutočnenie zásahu,**

d) vytvárať rozčleňovacie pásy a priesečky v lese.

(3) Podrobnosti o spracúvaní a obsahu mapových podkladov, spôsobe a organizácii hliadkovacej činnosti v čase zvýšeného nebezpečenstva vzniku požiaru, rozsahu spracovania osobitných protipožiarnych opatrení pre plochy lesa postihnuté živelnou pohromou, druhoch, počtoch a umiestnení protipožiarneho náradia, požiadavkách na vlastnosti prejazdových ciest, zväžnic, zdrojov vody na hasenie požiarov a rozčleňovacích pásov a priesečkov z hľadiska ich využiteľnosti pre zásah hasičskej jednotky ustanoví všeobecne záväzný právny predpis, ktorý vydá ministerstvo.

§ 10

Podrobnosti o opatreniach v súvislosti s ochranou lesa pred požiarmi

(1) Mapové podklady tvorí

a) textová časť, ktorá obsahuje

1. údaje o vlastníkovi lesa, správcovi alebo obhospodarovateľovi lesa a kontaktné údaje osoby zodpovednej za ochranu lesa pred požiarmi,
2. opis vodných zdrojov vhodných na hasenie požiarov; osobitne sa vyznačia vodné zdroje vhodné na hasenie leteckou technikou,

b) grafická časť, ktorej základom je porastová mapa**6c)** alebo obrysová mapa,**6c)** do ktorej sa vyznačujú

1. polohy vodných zdrojov vhodných na hasenie požiarov; osobitne sa vyznačia vodné zdroje vhodné na hasenie leteckou technikou,
2. protipožiarne rozčleňovacie pásy,**6d)** ktorých šírka je najmenej
 - 2a. 15 m v lese s vysokým stupňom ohrozenia požiarom,**6e)**
 - 2b. 10 m v lese so stredným stupňom ohrozenia požiarom,**6f)**
 - 2c. 5 m v lese s nízkym stupňom ohrozenia požiarom,**6g)**
3. protipožiarne rozčleňovacie priesečky,**6h)** ktorých šírka je najmenej
 - 3a. 10 m v lese s vysokým stupňom ohrozenia požiarom,
 - 3b. 8 m v lese so stredným stupňom ohrozenia požiarom,
 - 3c. 4 m v lese s nízkym stupňom ohrozenia požiarom,
4. lesná dopravná sieť, ktorá sa nedá použiť na príjazd hasičskej techniky a uskutočnenie zásahu.

(2) Hliadkovacia činnosť v čase zvýšeného nebezpečenstva vzniku požiaru sa vykonáva najmä v dňoch pracovného pokoja a v mimopracovnom čase, a to formou pochôdzok, kamerovým systémom, leteckým protipožiarnym monitoringom alebo iným vhodným spôsobom. Pre osoby vykonávajúce hliadkovaciu činnosť formou pochôdzok sa vypracúva časový harmonogram s určením trasy pochôdzok alebo sa určujú vyhliadkové terénne miesta. Osoby vykonávajúce hliadkovaciu činnosť musia byť vybavené telekomunikačným zariadením využiteľným na oznámenie vzniku požiaru. O vykonanej hliadkovacej činnosti sa vedie písomná dokumentácia, ktorá obsahuje najmä mená a podpisy osôb, ktoré vykonávali hliadkovaciu činnosť, dátum a čas začatia a ukončenia hliadkovacej činnosti a zistené skutočnosti, ktoré majú alebo môžu mať vplyv na vznik požiaru lesa, jeho šírenie a likvidáciu.

(3) Protipožiarne náradie sa zabezpečuje podľa plošnej výmery lesa a umiestňuje sa na dostupnom mieste v týchto počtoch a druhoch:

- a) od 10 ha do 100 ha najmenej 15 kusov náradia aspoň troch druhov (lopaty, motyky, hrable, krompáče a sekery),
- b) nad 100 ha do 1 000 ha najmenej 40 kusov náradia aspoň štyroch druhov, napríklad lopaty, motyky, hrable, krompáče a sekery,
- c) nad 1 000 ha najmenej 60 kusov náradia aspoň štyroch druhov, napríklad lopaty, motyky, sekery, hrable, krompáče a široké lopaty a tri vhodné ručné striekačky.

(4) Osobitné protipožiarne opatrenia sa vypracúvajú pre plochy lesa s výskytom plošného poškodenia lesného porastu živelnou pohromou, ktorých obsahom je najmä

- a) odstraňovanie dreva poškodeného škodlivým abiotickým činiteľom, okrem stojacich živých stromov, do vzdialenosti 30 m od stavieb a vodných zdrojov vhodných na hasenie požiarov,
- b) vytváranie protipožiarnych rozčleňovacích pásov a protipožiarnych rozčleňovacích priesečkov na rozdelenie plochy postihnutej živelnou pohromou na plochy s rozlohou najviac 10 ha,
- c) vyčlenenie plôch na sústreďovanie zvyškov po ťažbe určenej na ďalšie spracovanie s celoobvodovým ochranným pásom so šírkou najmenej 10 m, z ktorého je odstránený horľavý materiál.

(5) Za zdroj vody na hasenie požiarov sa považuje rieka, potok, jazero, studňa, požiarňa nádrž alebo iný prírodný vodný zdroj alebo umelý vodný zdroj využiteľný hasičskou technikou na hasenie vzhľadom na výdatnosť zdroja a jeho prístupnosť. Miesto na čerpanie vody hasičskou technikou má hĺbku vody najmenej 0,5 m. Vodný zdroj na čerpanie vody leteckou technikou je vodná plocha s rozmermi najmenej 100 m 50 m a s hĺbkou vody najmenej 1,5 m.

(6) Pre hasičskú techniku je použiteľná lesná cesta 1. triedy až 3. triedy vrátane zväžnice.

Skúsenosti z projektu aplikované právnych predpisov

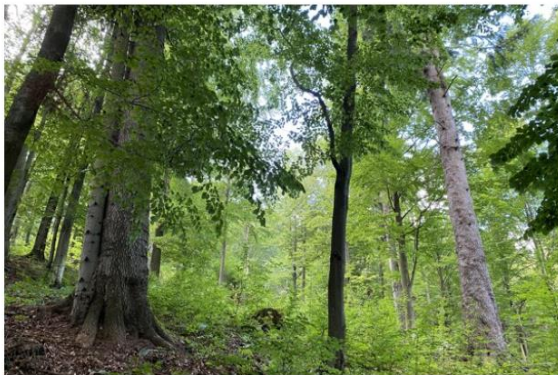
22. júl 2022 o 15:12 | Aktualizované 22. júl 2022 o 16:02

Zákaz vstupu do lesov vydali ďalšie tri okresné úrady. Chcú ich chrániť pred požiarmi

V platnosti sú aj niektoré výnimky.



TASR, SITA
Externý prispievateľ



(Zdroj: ilustračné - TASR)



Lesy mesta Spišská Nová Ves o tom informovali na sociálnej sieti s tým, že zákaz platí od 21. júla až do konca augusta. K rovnakému kroku pristúpili aj Okresný úrad Košice a Okresný úrad Košice-okolie, ktoré vydávajú zákaz vstupu do lesov na území oboch okresov s platnosťou od soboty 23. júla až do odvolania. Informoval o tom tlačový odbor kancelárie ministra vnútra. Na zákaz využívania lesov verejnosťou upozorňuje aj Správa Tatranského národného parku so sídlom v Tatranskej Lomnici.

Materiálové, technické a personálne vybavenie modulov HaZZ, ale aj hasičských jednotiek v zriaďovacej kompetencii samosprávy (DHZO/DHZM)

Pokyn prezidenta HaZZ č. 5/2018

O využívaní modulov a logistickej jednotky pri požiaroch a iných nežiaducich udalostiach

Modul pozemného hasenia požiarov v prírodnom prostredí s využitím vozidiel –
HZÚ BA, OR HaZZ PK; OR HaZZ BB, OR HaZZ ZV; OR HaZZ PO, OR HaZZ PP

Modul leteckého hasenia lesných požiarov s využitím helikoptér
– HZÚ BA, OR HaZZ PK, Letecký útvar MV SR



Nasadenie modulu v zahraničí

- Grécko
- Rakúsko
- Česko

Aktuálne otázky v ochrana lesov pred požiarimi

Odborno – vedecké kolokvium s uvedeným názvom sa konal v dňoch **1. – 5. 10. 2018** a **9.-13.5.2022** pod garanciou Katedry protipožiarnej ochrany Drevárskej fakulty Technickej univerzity vo Zvolene.



Kritický stav a situácia po prevzatí NP v Slovenskej republike pod MŽP SR (ŠOP)

Ministerstvo vnútra Slovenskej republiky vypracovalo „**Stratégiu manažmentu požiarnych rizík na území Tatranského národného parku**“ a predkladá ho na rokovanie vlády Slovenskej republiky ako iniciatívny materiál. Obsahom tohto materiálu je problematika súčasného zvýšeného rizika vzniku lesných požiarov na území Tatranského národného parku (ďalej len „TANAP“) v nadväznosti na ohrozenie zdravia resp. životov, infraštruktúry, majetku a škôd na životnom prostredí, ktoré sú dôsledkom neriešenej lykožrútovej kalamity spolu so synergickým účinkom zmenou klimatických podmienok.

**Opäť iniciatíva
TU vo Zvolene
(KPO DF TU vo Zvolene),
Lesy TANAP,
a OR HaZZ v Poprade**



Tatranská Javorina
Ing. Ján Slivinský



Nárast plochy uschnutých porastov napadnutých podkôrnym hmyzom v rokoch 2005-2019

Rok	Plocha (ha)
2005	27
2006	77
2007	1 276
2008	345
2009	761
2010	398
2011	384
2012 a 2013*	330
2014 a 2015*	634
2017 a 2018*	555
2019	83
Spolu	4870

OBSAH	
1. ÚVOD	2
2. CHARAKTERISTIKA TATRANSKÉHO NÁRODNÉHO PARKU	3
3. MIMORIADNE UDALOSTI TYPICKÉ PRE TATRANSKÝ NÁRODNÝ PARK	4
3.1. Vichrica	4
3.2. Požiar	5
3.3. Povodeň	6
3.4. Erózia pôdy, zosuv	7
4. ZAMERANIE STRATEGIE	9
4.1. Úvodná časť	9
4.1.1. Súčasný stav zabezpečenia ochrany osôb, majetku a životného prostredia	11
4.2. Oblasť stratégie	15
4.2.1. Legislatívne a inštitucionálne zabezpečenie	15
4.2.2. Manažment rizik bezpečnostných hrozieb na území Tatranského národného parku	18
4.2.3. Posudzovanie rizik bezpečnostných hrozieb na území Tatranského národného parku	19
5. ZÁVĚRY A CIELE	21
5.1. Opatrenia, činnosti v oblasti prevencie	21
5.2. Opatrenia, činnosti v oblasti zvyšovania úrovne bezpečnosti záchranných zložiek	24
5.3. Opatrenia, činnosti v oblasti minimalizácie dopadov	26
6. PRÍLOHY SPOJENE S IMPLEMENTÁCIOU STRATEGIE	28
6.1. REALIZÁCIE	36
6.2. TATRANSKÁ LITERATÚRA	61

Požiar je každé nežiadúce horenie, pri ktorom vznikajú škody na majetku, životnom prostredí, alebo ktorého následkom je usmrtená alebo zranená fyzická osoba alebo uhynuté zviera; požiar je tiež nežiaduce horenie, pri ktorom sú ohrozené životy alebo zdravie fyzických osôb, zvieratá, majetok alebo životné prostredie (§ 2 ods. 1 písm. a) zákona NR SR č. 314/2001 Z.z. o ochrane pred požiarmi)

Požár je každé nežádoucí hoření, při kterém dochází:

- k usmrcení nebo zranění osob nebo zvířat,
- ke škodám na materiálních hodnotách nebo životním prostředí, nebo
- k bezprostřednímu ohrožení osob, zvířat, materiálních hodnot nebo životního prostředí.

Vzniká obvykle buď v důsledku technické chyby, nedbalosti nebo neznalosti osob, přírodního neštěstí nebo úmyslným zapálením (žhářství).

Tu nastávají otázky:

- **Je zákon ČNR č. 133/1985 Sb. o požární ochraně** závazný pre všetky právnické osoby, fyzické osoby – podnikateľov, fyzické osoby, vrátane občianskych združení – tretí sektor (prioritne vo vzťahu k § 5)
- a) odsek 1b) vytvářet podmínky pro hašení požárů a pro záchranné práce, zejména udržovat volné příjezdové komunikace a nástupní plochy pro požární techniku, únikové cesty a volný přístup k nouzovým východům, k rozvodným zařízením elektrické energie, k uzavěrům vody, plynu, topení a produktovodům, k věcným prostředkům požární ochrany a k ručnímu ovládání požárně bezpečnostních zařízení,
- b) odsek 2) Právnické osoby a podnikající fyzické osoby nesmí vypalovat porosty.
- Je z definície požiaru vybraný priestor NP a iných chránených území?
- Je povinnosťou ŠOP, ale aj tretieho sektora predchádzať požiarom, vrátane vzniku lesných požiarov (vlastník lesa, správca alebo obhospodarovateľ lesa)?
- **Aké bude poučenie pre špeciálnu štátnu správu z požiaru v NP České Švajčiarsko?**

Záver

„Taktika je optimálny spôsob využitia síl a prostriedkov k dosiahnutiu vytýčeného cieľa.“

Univerzálna definícia, využiteľná pre všetky oblasti života jednotlivca, ale aj spoločnosti. K jej naplneniu, pri hasení lesných požiarov, patrí,

- zabezpečenia dostatočného počtu síl a prostriedkov,
- sprístupnenie priestoru,
- zabezpečenie vodných zdrojov
- **potreba vzdelaných a skúsených ľudí, schopných na seba, v rámci rozhodovacieho procesu, prevziať zodpovednosť.**

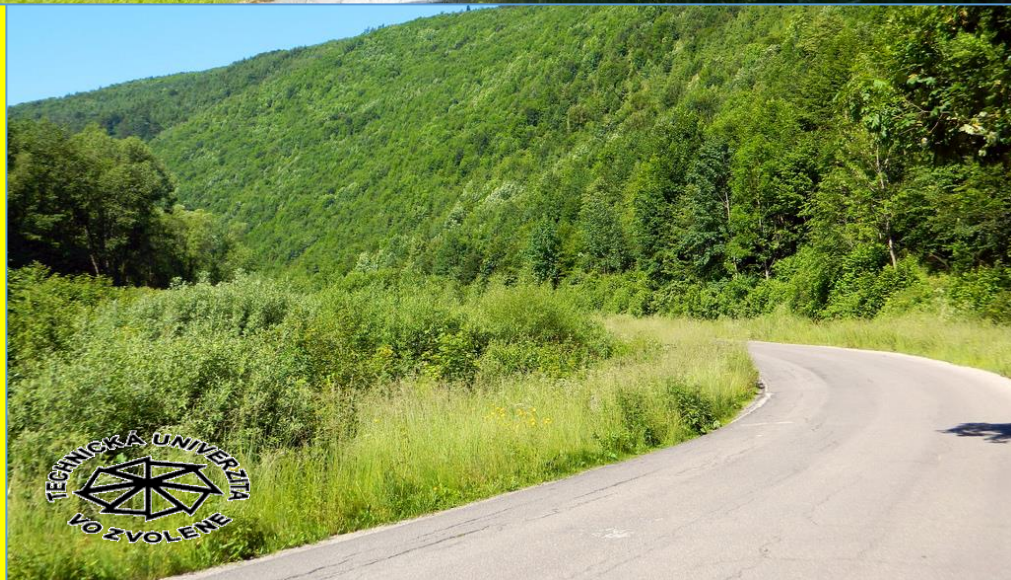
Bez toho, aby moderne, alibisticky čakali s rozhodnutím na to, kto im bude kryť chrbát. Lebo každé naťahovanie času so sebou prináša rozširovanie požiaru na ďalšie porasty a v konečnom dôsledku môže vyústiť do nevládnuteľného požiaru, tak ako sa to prejavuje v celej Európe v posledných rokoch.

Želanie, na základe laického pocitu, podporené dezinformáciami, zastrešené silou tretieho sektora a hromadnými informačnými prostriedkami, má vyššiu právnu hodnotu ako odborný, alebo vedecký názor jednotlivca, poprípade názor odbornej, vedeckej, poprípade akademickej inštitúcie. Častokrát, uvedený pocit sa stáva oficiálnou štátnou politikou, presadzovanou, na úkor zdravého rozumu, špecializovanou štátnou správou.

DOKEDY?

Čo je našim cieľom?

Zdravý les so zachovaním jeho všetkých spoločenských funkcií (produkčných a mimoprodukčných funkcií).



Alebo?



Alebo?

Katastrofická turistika v národných parkoch?!

